

T.C
İNEGÖL
KAYMAKAMLIĞI
GÜNDÜZLÜ İLKOKULU
VE ORTAOKULU
MÜDÜRLÜĞÜ

2024-2028 STRATEJİK
PLANI

BURSA

2024

İSTİKLAL MARŞI

Korkma, sönmez bu şafaklarda yüzen al sancak;
Sönmeden yurdumun üstünde tüten en son ocak.
O benim milletimin yıldızıdır, parlayacak;
O benimdir, o benim milletimindir ancak.

Çatma, kurban olayım, çehreni ey nazlı hilal!
Kahraman ırkıma bir gül! Ne bu şiddet, bu celal?
Sana olmaz dökülen kanlarımız sonra helal...
Hakkıdır Hakk'a tapan milletimin istiklal!

Ben ezelden beridir hür yaşadım, hür yaşarım.
Hangi çılgın bana zincir vuracakmış? Şaşarım!
Kükremiş sel gibiyim, bendimi çiğner, aşarım.
Yırtarım dağları, enginlere sığmam taşarım.

Garbın afakını sarmışsa çelik zırhlı duvar,
Benim iman dolu göğsüm gibi serhaddim var.
Ulusun, korkma! Nasıl böyle bir imanı boğar,
"Medeniyet!" dediğin tek dişi kalmış canavar?

Arkadaş! Yurduma alçakları uğratma sakın.
Siper et gövdeni, dursun bu hayasızca akın.
Doğacaktır sana va'dettiği günler Hakk'ın...
Kim bilir, belki yarın, belki yarından da yakın.

Bastığın yerleri "toprak!" diyerek geçme, tanı:
Düşün altındaki binlerce kefensiz yatanı.
Sen şehit oğlusun, incitme, yazıktır atanı:
Verme, dünyaları alsan da, bu cennet vatanı.

Kim bu cennet vatanın uğruna olmaz ki feda?
Şüheda fışkıracak toprağı sıksan, şüheda!
Canı, cananı bütün varımı alsın da Huda,
Etmesin tek vatanımdan beni dünyada cüda.

Ruhumun senden, İlahi, şudur ancak emeli:
Değmesin mabedimin göğsüne namahrem eli.
Bu ezanlar ezanlar-ki şahadetleri dinin temeli
Ebedi yurdumun üstünde benim inlemeli.

O zaman vecd ile bin secde eder-varsa-taşım,
Her yerihandan, İlahi, boşanıp kanlı yaşım,
Fıskırır ruh- mücerred gibi yerden na'şım;
O zaman yükselerek arşa değer belki başım.

Dalgalar sen de şafaklar gibi ey şanlı hilal!
Olsun artık dökülen kanlarımın hepsini helal!
Ebediyen sana yok, ırkıma yok izmihlal:
Hakkıdır, hür yaşamış bayrağımın hürriyet;
Hakkıdır, Hakk'a tapan, milletimin istiklal!

Mehmet AKI ERSOY

**Öğretmenler;
Yeni Nesil Sizin
Eseriniz Olacaktır.**

S. Öztürk

GENÇLİĞE HITABE

Ey Türk gençliği! Birinci vazifen, Türk İstikbalini, Türk Cumhuriyetini, İhtilal, İhtilal ve müdafaa etmektir.

Mevcutiyetinin ve istikbalinin yegane temeli budur. Bu temel, senin, en kıymetli hazinendir. İstikbalde dahi, seni, bu hazineden, mahrum etmek isteyenler dahi ve harici, bedahatları olacaktır. Bir gün, istiklal ve Cumhuriyet müdafaa mecburiyetine düşersen, vazifeye atılmak için, içinde bulunacağın vaziyetin imkanı ve şartlarını düşüneceksin. Bu imkanı ve şartları, çok namussuz bir mahiyete tezahür edebilir. İstiklal ve Cumhuriyetine kastedecek düşmanlar, bütün dünyada emsal görülmemiş bir çabıyla seni müessesili edebilirler. Cabren ve hile ile zata vatani, bütün kaleleri çatı edilmis, bütün tesarehlerine girilmiş, bütün orduları dağıtılmış ve memleketin her köşesi hüthil işgal edilmiş olabilir. Bütün bu şartların dahi elim ve dahi vahim olmak üzere, memleketin dahilinde, kinfors sahip olanlar çabalar ve bittir ve hatta hiyaneler içinde bulunabilirler. Hatta bu kinfors sahipleri şahsi menfaatlerini, müstevkin siyasi emelleriyle tehlil edebilirler. Millet, fakr u zaruret içinde harap ve bittir düşmüş olabilir.

Ey Türk istikbalinin evladı! Şey, bu ahval ve şartlar içinde dahi, vazifen; Türk istiklal ve Cumhuriyetini kurtarmaktır! Mühtaç olduğun kudret, damarlarındaki esli kanda, mevcuttur!

S. Öztürk

Okul/Kurum Bilgileri

İli: BURSA	İlçesi: İNEGÖL		
Adres:	Gündüzlü Mahallesi Oylat Caddesi No:13 İNEGÖL / BURSA	Coğrafi Konum (link)	https://tinyurl.com/y73pc5a3
Telefon Numarası :	0224 734 50 91	Faks Numarası:	YOK
E- Posta Adresi:	İlkokul: 709571@meb.k12.tr Ortaokul: 709783@meb.k12.tr	Web sayfası adresi:	İlkokul : http://709571.meb.k12.tr/ Ortaokul : http://709783.meb.k12.tr/
Kurum Kodu:	İlkokul : 709571 Ortaokul : 709783	Öğretim Şekli:	Tam Gün Eğitim

Sunuş

Çağımız dünyasında her alanda yaşanan hızlı gelişmelere paralel olarak eğitimin amaçlarında, yöntemlerinde ve işlevlerinde de değişimin olması vazgeçilmez, ertelenmez ve kaçınılmaz bir zorunluluk haline gelmiştir. Eğitimin her safhasında sürekli gelişime açık, nitelikli insan yetiştirme hedefine ulaşılabilmesi; belli bir planlamayı gerektirmektedir.

Milli Eğitim Bakanlığı birimlerinin hazırlamış olduğu stratejik planlama ile izlenebilir, ölçülebilir ve geliştirilebilir çalışmaların uygulamaya konulması daha da mümkün hale gelecektir. Eğitim sisteminde planlı şekilde gerçekleştirilecek atılımlar; ülke bazında planlı bir gelişmenin ve başarmanın da yolunu açacaktır.

Eğitim ve öğretim alanında mevcut değerlerimizin bilgisel kazanımlarla kaynaştırılması; ülkemizin ekonomik, sosyal, kültürel yönlerden gelişimine önemli ölçüde katkı sağlayacağı inancını taşımaktayız. Stratejik planlama, kamu kurumlarının varlığını daha etkili bir biçimde sürdürebilmesi ve kamu yönetiminin daha etkin, verimli, değişim ve yeniliklere açık bir yapıya kavuşturulabilmesi için temel bir araç niteliği taşımaktadır.

Bu anlamda, 2024-2028 dönemi stratejik planının; belirlenmiş aksaklıkların çözüme kavuşturulmasını ve çağdaş eğitim ve öğretim uygulamalarının bilimsel yönleriyle başarıyla yürütülmesini sağlayacağı inancını taşımaktayız. Bu çalışmayı planlı kalkınmanın bir gereği olarak görüyor; planın hazırlanmasında emeği geçen tüm paydaşlara teşekkür ediyor, İlçemiz, İlimiz ve Ülkemiz eğitim sistemine hayırlı olmasını diliyorum.

Mustafa UĞUZ

Okul Müdürü

İçindekiler

SUNUŞ.....	HATA! YER İŞARETİ TANIMLANMAMIŞ.
1. GİRİŞ VE STRATEJİK PLANIN HAZIRLIK SÜRECİ	HATA! YER İŞARETİ TANIMLANMAMIŞ.
1.1 STRATEJİ GELİŞTİRME KURULU VE STRATEJİK PLAN EKİBİ.....	6
1.2 PLANLAMA SÜRECİ.....	7
2. DURUM ANALİZİ	9
2.1 KURUMSAL TARİHÇE.....	9
2.2 UYGULANMAKTA OLAN STRATEJİK PLANIN DEĞERLENDİRİLMESİ	9
2.3 MEVZUAT ANALİZİ.....	10
2.4 ÜST POLİTİKA BELGELERİ ANALİZİ.....	11
2.5 FAALİYET ALANLARI İLE ÜRÜN/HİZMETLERİN BELİRLENMESİ	12
2.6 PAYDAŞ ANALİZİ.....	HATA! YER İŞARETİ TANIMLANMAMIŞ.
2.7 KURULUŞ İÇİ ANALİZ	19
2.7.1 TEŞKİLAT ŞEMASI.....	19
2.7.2 İNSAN KAYNAKLARI.....	19
2.7.3 TEKNOLOJİK DÜZEY	HATA! YER İŞARETİ TANIMLANMAMIŞ.
2.7.4 MALİ KAYNAKLAR.....	25
2.7.5 İSTATİSTİKİ VERİLER	26
2.8 ÇEVRE ANALİZİ (PESTLE)	HATA! YER İŞARETİ TANIMLANMAMIŞ.
2.9 GÜÇLÜ VE ZAYIF YÖNLER İLE FIRSATLAR VE TEHDİTLER (GZFT) ANALİZİ	30
2.10 TESPİT VE İHTİYAÇLARIN BELİRLENMESİ	32
3. GELECEĞE BAKIŞ	34
3.1 MİSYON	34
3.2 VİZYON	34
3.3 TEMEL DEĞERLER	HATA! YER İŞARETİ TANIMLANMAMIŞ.
3.4 AMAÇ, HEDEF VE PERFORMANS GÖSTERGESİ İLE STRATEJİLER	36
4. MALİYETLENDİRME	43
5. İZLEME VE DEĞERLENDİRME	45
EKLER:	HATA! YER İŞARETİ TANIMLANMAMIŞ.

1.BÖLÜM

GİRİŞ VE STRATEJİK PLANIN HAZIRLIK SÜRECİ

1.1 Strateji Geliştirme Kurulu ve Stratejik Plan Ekibi

Stratejik Planlama çalışmaları, Millî Eğitim Bakanlığı Strateji Geliştirme Başkanlığının 2022-21 Sayılı Genelgesi gereğince başlatılmıştır.

Strateji Geliştirme Kurulu: Okul müdürünün başkanlığında, bir okul müdür yardımcısı, bir öğretmen ve okul/aile birliği başkanı ile bir yönetim kurulu üyesi olmak üzere 5 kişiden oluşan üst kurul kurulur.

Stratejik Plan Ekibi: Okul müdürü tarafından görevlendirilen ve üst kurul üyesi olmayan müdür yardımcısı başkanlığında, belirlenen öğretmenler ve gönüllü velilerden oluşur.

Tablo 1. Strateji Geliştirme Kurulu ve Stratejik Plan Ekibi Tablosu

STRATEJİK PLAN ÜST KURULU

Üst Kurul Bilgileri		Ekip Bilgileri	
Adı Soyadı	Unvanı	Adı Soyadı	Unvanı
Mustafa UĞUZ	Okul Müdürü	Muhsin YILMAZ	Müdür Yrd.
Musa İNCİ	Müdür Yrd.	Esra ÇEVDİR	Fen Bilgisi Öğretmeni
Elif ORUÇ	Türkçe Öğretmeni	Ayşe KZILAY GÜNATA	İngilizce Öğretmeni
Mesut KOCACAN	Sınıf Öğretmeni	Hüseyin YABANCI	Sosyal Bilgiler Öğret.
Mehmet SEVİNÇ	Okul Aile Birliği Bşk.		
Özgür USLU	Okul Aile Birliği Üyesi		

1.2 Planlama Süreci

2024-2028 dönemi stratejik plan hazırlanma süreci Strateji Geliştirme Kurulu ve Stratejik Plan Ekibi ' nin oluşturulması ile başlamıştır. Ekip tarafından oluşturulan çalışma takvimi kapsamında ilk aşamada durum analizi çalışmaları yapılmış ve durum analizi aşamasında, paydaşlarımızın plan sürecine aktif katılımını sağlamak üzere paydaş anketi, toplantı ve görüşmeler yapılmıştır. Durum analizinin ardından geleceğe yönelim bölümüne geçilerek okulumuzun/kurumumuzun amaç, hedef, gösterge ve stratejileri belirlenmiştir.

2.BÖLÜM

DURUM ANALİZİ

2. Durum Analizi

Durum analizi bölümünde okulumuzun mevcut durumu ortaya konularak neredeyiz sorusuna yanıt bulunmaya çalışılmıştır.

Bu kapsamda okulumuzun kısa tanıtımı, okul künyesi ve temel istatistikleri, paydaş analizi ve görüşleri ile okulumuzun Güçlü Zayıf Fırsat ve Tehditlerinin (GZFT) ele alındığı analize yer verilmiştir.

2.1 Kurumsal Tarihçe

Okulumuz 1934 yılında, öğretim süresi 3 yıl olmak üzere “Gündüzlü Köyü İlkokulu” adıyla açılmıştır. 1997’de temel eğitimin 8 yıla çıkarılmasıyla, “Gündüzlü İlköğretim Okulu” olarak faaliyete devam eden okulumuz, 2012’de 4+4+4=12 yıllık sistemin yürürlüğe girmesiyle İlkokul ve Ortaokul olarak 2 kuruma ayrılmıştır. Her iki kurumun aynı bahçede binaları olup ilkokul binası 5 derslikli ortaokul binası 4 dersliklidir. İlkokul binasında 2 ortaokul binasında da 1 adet idareci odası, ilkokul binasında 1 öğretmenler odası, ortaokulda 1 spor malzemeleri odası ve ilkokul binasında 1 konferans salonu bulunmaktadır.

2.2 Uygulanmakta Olan Stratejik Planın Değerlendirilmesi

Uygulanmakta olan stratejik planın değerlendirilmesi, planın uygulanmış olan dönemine ilişkin hedef ve göstergeler bazında gerçekleşme düzeyi ile başarı ve başarısızlık nedenlerini içerir. Bu çalışmanın amacı; yeni stratejik planda yer alacak amaç, hedef ve performans göstergelerinin doğru bir çerçevede belirlenmesini sağlamaktır. Bu çalışma için uygulanmakta olan stratejik planın izleme ve değerlendirme bölümünde detayları verilen stratejik plan izleme ile stratejik plan değerlendirme tablolarından yararlanılır.

Uygulanmakta olan stratejik planın değerlendirilmesi sonucu hedef ve performans göstergelerinde hedeflenen sonuçlara ulaşılması durumunda;

- Mevcut çevre şartları, riskler ve üst politika belgelerinden gelen sorumluluklar dikkate alındığında söz konusu hedeflerin yeni planda yer alıp almaması hususu değerlendirilir.
- Stratejik planda amacın farklı açılardan iyileştirilmesi ihtiyacı bulunması durumunda yeni hedef ve performans göstergeleri belirlenir.

Uygulanmakta olan stratejik planın değerlendirilmesi sonucu hedef ve performans göstergelerinde hedeflenen sonuçlara ulaşılabilmesi durumunda ise;

- Hedef ve performans göstergesi ile bunlara ilişkin değerlerin doğru belirlenip belirlenmediğine,
- Mevcut çevre şartları, riskler ve üst politika belgelerinden gelen sorumluluklar dikkate alındığında söz konusu hedeflerin yeni planda yer alıp almaması gerektiğine karar verilir.

2.3 Mevzuat Analizi

YASAL (GÖREVLER)	YÜKÜMLÜLÜK	DAYANAK(KANUN, YÖNETMELİK, GENELGE, YÖNERGE)
Atama		657 Sayılı Devlet Memurları Kanunu
		Milli Eğitim Bakanlığına Bağlı Okul ve Kurumların Yönetici ve Öğretmenlerinin Norm Kadrolarına İlişkin Yönetmelik
		Milli Eğitim Bakanlığı Eğitim Kurumları Yöneticilerinin Atama ve Yer Değiştirmelerine İlişkin Yönetmelik
		Milli Eğitim Bakanlığı Öğretmenlerinin Atama ve Yer Değiştirme Yönetmeliği
Ödül, Disiplin		Devlet Memurları Kanunu
		6528 Sayılı Milli Eğitim Temel Kanunu İle Bazı Kanun ve Kanun Hükmünde Kararnamelerde Değişiklik Yapılmasına Dair Kanun
		Milli Eğitim Bakanlığı Personeline Başarı, Üstün Başarı ve Ödül Verilmesine Dair Yönerge
		Milli Eğitim Bakanlığı Disiplin Amirleri Yönetmeliği
Okul Yönetimi		1739 Sayılı Milli Eğitim Temel Kanunu
		Milli Eğitim Bakanlığı İlköğretim Kurumları Yönetmeliği
		Milli Eğitim Bakanlığı Okul Aile Birliği Yönetmeliği
		Milli Eğitim Bakanlığı Eğitim Bölgeleri ve Eğitim Kurulları Yönergesi
		MEB Yönetici ve Öğretmenlerin Ders ve Ek Ders Saatlerine İlişkin Karar
		Taşınır Mal Yönetmeliği
Eğitim-Öğretim		Anayasa
		1739 Sayılı Milli Eğitim Temel Kanunu
		222 Sayılı İlköğretim ve Eğitim Kanunu
		6287 Sayılı İlköğretim ve Eğitim Kanunu ile Bazı Kanunlarda Değişiklik Yapılmasına Dair Kanun
		Milli Eğitim Bakanlığı İlköğretim Kurumları Yönetmeliği
		Milli Eğitim Bakanlığı Eğitim Öğretim Çalışmalarının Planlı Yürütülmesine İlişkin Yönerge
		Milli Eğitim Bakanlığı Öğrenci Yetiştirme Kursları Yönergesi
		Milli Eğitim Bakanlığı Ders Kitapları ve Eğitim Araçları Yönetmeliği
		Milli Eğitim Bakanlığı Öğrencilerin Ders Dışı Eğitim ve Öğretim Faaliyetleri Hakkında Yönetmelik
		Milli Eğitim Bakanlığı Personel İzin Yönergesi
Personel İşleri		Devlet Memurları Tedavi ve Cenaze Giderleri Yönetmeliği
		Kamu Kurum ve Kuruluşlarında Çalışan Personelin Kılık Kıyafet Yönetmeliği
		Memurların Hastalık Raporlarını Verecek Hekim ve Sağlık Kurulları Hakkındaki Yönetmelik
		Milli Eğitim Bakanlığı Personeli Görevde Yükseltme ve Unvan Değişikliği Yönetmeliği
		Öğretmenlik Kariyer Basamaklarında Yükseltme Yönetmeliği
		Resmi Mühür Yönetmeliği
Mühür, Yazışma, Arşiv		Resmi Yazışmalarda Uygulanacak Usul ve Esaslar Hakkındaki Yönetmelik
		Milli Eğitim Bakanlığı Evrak Yönergesi
		Milli Eğitim Bakanlığı Arşiv Hizmetleri Yönetmeliği
		Milli Eğitim Bakanlığı Rehberlik ve Psikolojik Danışma Hizmetleri Yönet.
Rehberlik ve Sosyal Etkinlikler		Okul Spor Kulüpleri Yönetmeliği
		Milli Eğitim Bakanlığı İlköğretim ve Ortaöğretim Sosyal Etkinlikler Yönetmeliği
		Milli Eğitim Bakanlığı İlköğretim Kurumları Yönetmeliği
Öğrenci İşleri		Milli Eğitim Bakanlığı Demokrasi Eğitimi ve Okul Meclisleri Yönergesi
		Okul Servis Araçları Hizmet Yönetmeliği
		Milli Eğitim Bakanlığı Kurum Tanıtım Yönetmeliği
İsim ve Tanıtım		Milli Eğitim Bakanlığına Bağlı Kurumlara Ait Açma, Kapatma ve Ad Verme Yönetmeliği
		Sabotajlara Karşı Koruma Yönetmeliği
Sivil Savunma		Binaların Yangından Korunması Hakkındaki Yönetmelik

2.4 Üst Politika Belgeleri Analizi

Üst Politika Belgeleri

SIRA NO	REFERANS KAYNAĞININ ADI
1	10. Kalkınma Planı
2	TÜBİTAK Vizyon 2023 Eğitim ve İnsan Kaynakları Sonuç Raporu ve Strateji Belgesi
3	5018 yılı Kamu Mali Yönetimi ve Kontrol Kanunu
4	Kamu İdarelerinde Stratejik Planlamaya İlişkin Usul ve Esaslar Hakkında Yönetmelik
5	De Devlet Planlama Teşkilatı Kamu İdareleri İçin Stratejik Planlama Kılavuzu (2006)
6	Milli Eğitim Bakanlığı 2024-2028 Stratejik Plan Hazırlık Programı
7	Milli Eğitim Bakanlığı Stratejik Plan Durum Analizi Raporu
8	61. Hükümet Programı
9	61. Hükümet Eylem Planı
10	Milli Eğitim Bakanlığı Strateji Geliştirme Başkanlığının 2013/26 No lu Genelgesi

2.5 Faaliyet Alanları ile Ürün/Hizmetlerin Belirlenmesi

FAALİYET ALANI: EĞİTİM	FAALİYET ALANI: YÖNETİM İŞLERİ
1- Rehberlik Hizmetleri <ul style="list-style-type: none">• Veli• Öğrenci• Öğretmen	1 -Öğrenci işleri hizmeti <ul style="list-style-type: none">• Kayıt- Nakil işleri• Devam-devamsızlık• Sınıf geçme-Diploma İşlemleri• Mezunlar• Burs hizmetleri• Bir Üst Öğrenime Geçiş-Tercih İşlemleri• Öğrenci başarısının değerlendirilmesi• Ders Programları-Ders Dağıtım İşleri• Öğrencilere yönelik her türlü belgenin düzenlenmesi• Öğrenci sağlığı ve güvenliği• Öğrenci davranışlarının değerlendirilmesi• Öğrenci disiplin işlemleri
2- Sosyal-Kültürel Etkinlikler <ul style="list-style-type: none">• Çeşitli Sosyal Etkinlikler (...)• Çeşitli Kültürel Etkinlikler(...)• Öğrenci Gezileri• Öğretmenler Sosyal Etkinlikleri• Bayramlar-Belirli Gün ve Haftalarla İlgili törenler•	2- Öğretmen özlük işleri hizmeti <ul style="list-style-type: none">• Personel Terfi-İzin-Ücret-Maaş İşlemleri• Hizmet Birleştirme işlemleri• Personel işleri• Doğum- ölüm vb. yardım evrakları düzenlenmesi• HİTAP işlemleri
3- Spor Etkinlikleri <ul style="list-style-type: none">• Futbol• Atletizm• Voleybol• Basketbol vb... (okuldaki faaliyetler yazılacak)	3- Büro İşleri hizmeti <ul style="list-style-type: none">• Ayniyat, Demirbaş, Vb. İşlemleri• Satın Alma İşlemleri• Muayene ve Teslim Alma İşlemleri• Resmi yazışma işlemleri• Arşiv hizmetleri• Halkla ilişkiler• Planlama• Koordinasyon• Stratejik planın uygulanması• Donanım ve Teknoloji• Disiplin ve Sicil İşlemleri• Denetim• Okul Gelişimine Ait Görev ve Hizmetler• Tif - Tefbis işlemleri

FAALİYET ALANI: ÖĞRETİM	FAALİYET ALANI: VELİ EĞİTİMİ
<p>1 Müfredatın işlenmesi</p> <ul style="list-style-type: none"> • Derslik sistemi ile her türlü dersin yaparak yaşayarak öğretimi • Laboratuvarların etkin kullanımı • Kütüphanenin etkin kullanımı • Bilgi teknoloji donanımlarının sınıflarda yaygınlaştırılarak etkin kullanımını sağlamak • Dynet sisteminin Yaygınlaştırılması • Yetiştirme Kurslarının açılması ve değerlendirilmesi 	<ul style="list-style-type: none"> • Halk Eğitim Müdürlüğü ile işbirliği yapılarak Eğitici Kurslar Düzenlenmesi • Veli rehberlik faaliyetleri(Seminerler) • Velilere yönelik sosyal faaliyetler (.....)
<p>2 Kurslar</p> <ul style="list-style-type: none"> • Yetiştirme • Hazırlama • Etüt 	<p>FAALİYET ALANI:</p> <p>Kurslara katılımın sağlanması</p> <p>Kurs sürecinin ve sonucunun değerlendirilmesi</p>
<p>3 Proje çalışmaları</p> <ul style="list-style-type: none"> • Sosyal Projeler • Fen Projeleri • Okul özgün proje çalışmaları • Mahalli ve ulusal projelere etkin katılım sağlamak 	<p>Farklı proje ve etkinliklerle okul ortamının geliştirilmesi(...</p>

Gündüzlü İlk-Ortaokulu Ürün-Hizmet Listesi

Öğrenci kayıt, kabul ve devam işleri	Eğitim hizmetleri
Öğrenci başarısının değerlendirilmesi	Öğretim hizmetleri
Sınav işleri	Toplum hizmetleri
Sınıf geçme işleri	Kulüp çalışmaları
Öğrenim belgesi düzenleme işleri	Öğrenim Belgesi
Personel işleri	Sosyal, kültürel ve sportif etkinlikler
Öğrenci davranışlarının değerlendirilmesi	Burs hizmetleri
Öğrenci sağlığı ve güvenliği	Bilimsel araştırmalar
Okul çevre ilişkileri	Yaygın eğitim
Rehberlik	Mezunlar (Öğrenci)

Okulumuzda öğrencilerimizin kayıt, nakil, devam-devamsızlık, not, öğrenim belgesi düzenleme işlemleri e-okul yönetim bilgi sistemi üzerinden yapılmaktadır.

Öğretmenlerimizin özlük, derece-kademe, terfi, hizmet içi eğitim, maaş ve ek ders işlemleri MEBBİS ve KBS sistemleri üzerinden yapılmaktadır. Okulumuzun mali işlemleri ilgili yönetmeliklere uygun olarak yapılmaktadır.

Okulumuzun rehberlik anlayışı sadece öğrenci odaklı değildir. . Sınıf öğretmenlerimiz öğrenci ve velilere yönelik seminerler düzenlemekte, çeşitli anket ve envanterler uygulamaktadır. Düzenli olarak veli görüşmeleri yapılmaktadır.. Okulumuzda davranış problemi gözlemlenen sınıf ve öğrenciler güdülenerek olumlu davranış kazanmalarını sağlamak amaçlanmaktadır. Okulumuzda her hafta cuma günleri sınıflar gezilerek haftanın en temiz ve düzenli sınıfı seçilmekte, haftanın en temiz ve düzenli sınıfının fotoğrafı çekilerek okulumuzun web sitesinde yayınlanmaktadır.

Okulumuz İl ve İlçe Milli Eğitim Müdürlüğümüz tarafından düzenlenen sosyal, kültürel ve sportif yarışmalara katılmaktadır. Okulumuzda kültürel geziler, tiyatro, piknik, kermes gibi faaliyetler düzenlenmektedir. Yılsonunda Ana sınıflarımız düzenlenen şenliklere katılmaktadır. Okulumuzda öğrencilerimize yönelik olarak hafta içi ve hafta sonu ders dışı etkinlik çalışmaları yapılmaktadır. Ayrıca okulumuzda yetişkinlere yönelik olarak okuma-yazma kursları düzenlenmektedir

2.6 Paydaş Analizi

Kurumumuzun temel paydaşları öğrenci, veli ve öğretmen olmakla birlikte eğitimin dışsal etkisi nedeniyle okul çevresinde etkileşim içinde olunan geniş bir paydaş kitlesi bulunmaktadır. Paydaşlarımızın görüşleri anket, toplantı, dilek ve istek kutuları, elektronik ortamda iletilen önerilerde dâhil olmak üzere çeşitli yöntemlerle sürekli olarak alınmaktadır.

Tablo 4. Paydaş Sınıflandırma ve Önceliklendirme Tablosu

TABLO PAYDAŞ ANALİZ

PAYDAŞ ANALİZİ									
PAYDAŞIN ADI	PAYDAŞ TÜRÜ	NEDEN PAYDAŞ	HEDEF KİTLE / YARARLANICI	TEMEL ORTAK	STRATEJİK ORTAK	ÇALIŞAN	TEDARİKÇİ	Önem derecesi	
								1. Önemli	2. Önemli
Milli Eğitim Bakanlığı	Dış Paydaş	MEB politika üretir, genel bütçe merkezden gelir, Hesap verilen mercidir.		√			√	1	
Valilik ve Kaymakamlık	Dış Paydaş	Kurumumuzun üstü konumunda olup, hesap verilecek mercidir.		√				1	
İl ve İlçe Milli Eğitim Müdürlüğü	Dış Paydaş	Müdürlüğüne bağlı okul ve kurumları belli bir plan dâhilinde yönetmek ve denetlemek, inceleme ve soruşturma işlerini yürütmek.	√	√				1	
Okullar	Dış Paydaş	İlk ve Ortaokullar tedarikçi konumundadır. Ortaöğretimler stratejik ortağımızdır.	√	√	√		√	1	
Yönetici ve Öğretmenler	İç Paydaş	Hizmet veren personeldir.	√	√	√	√		1	
Özel Eğitim Kurumları	Dış Paydaş	Eğitim öğretim hizmetlerinde tamamlayıcı unsurdur.	√		√			2	
Öğrenciler	İç Paydaş	Hizmetin sunulduğu paydaşlardır. İç ve dış paydaş kabul edilebileceği gibi iç paydaş görülmesi daha uygundur.	√	√	√			1	
Okul Aile Birlikleri	İç Paydaş	Okulun eğitim öğretim ortamları ve imkânlarının zenginleştirilmesi için çalışır.		√	√	√	√	1	
Memur ve Hizmetliler	İç Paydaş	Görevli personeldir.		√	√	√		1	
Belediye	Dış Paydaş	Çevre düzenlemesi altyapıyı hazırlar.	√		√		√	2	
İlçe Toplum Sağlığı Merkezi	Dış Paydaş	Sağlık taramaları yapar ve koruyucu sağlık önlemleri alır.		√				2	
Meslek odaları	Dış Paydaş	Yaygın ve mesleki eğitim hizmetlerini yapar.			√			2	
Sendikalar	Dış Paydaş	Personel örgütlenmesi yapar.			√	√		2	
Vakıflar	Dış Paydaş	Okul öncesi ve yaygın eğitim çalışmalarında destek sunar.			√			2	
Muhtarlıklar	Dış Paydaş	Halk ile iletişimi gerçekleştirir.	√		√		√	2	
Tarım İlçe Müdürlüğü	Dış Paydaş	Yaygın eğitime yönelik çalışmalar yapar.	√		√			2	
Sivil Savunma İl Müdürlüğü	Dış Paydaş	Sivil savunma hizmetleri yürütür.			√			2	

GÜNDÜZLÜ İLKOKULU-ORTAOKULU MÜDÜRLÜĞÜ STRATEJİK PLANI (2024-2028)
“ÖĞRENCİ GÖRÜŞ VE DEĞERLENDİRMELERİ” ANKET DEĞERLENDİRME FORMU

SN	MADDELER	KATILMA DERESESİ				
		Kesinlikle Katılıyorum	Katılıyorum	Kararsızım	Kısmen Katılıyorum	Katılmıyorum
1	Öğretmenlerimle ihtiyaç duyduğumda rahatlıkla görüşebilirim.	40	21	10	6	1
2	Okul müdürü ile ihtiyaç duyduğumda rahatlıkla konuşabiliyorum.	16	20	20	6	14
3	Sınıf rehber öğretmeninden rehberlik için yeterince yararlanabiliyorum.	32	27	6	6	5
4	Okula ilettiğimiz öneri ve isteklerimiz dikkate alınır.	19	18	24	6	10
5	Okulda kendimi güvende hissediyorum.	44	29	2	1	1
6	Okulda öğrencilerle ilgili alınan kararlarda bizlerin görüşleri alınır.	20	26	12	8	11
7	Öğretmenler yeniliğe açık olarak derslerin işlenişinde çeşitli yöntemler kullanmaktadır.	32	35	2	3	4
8	Derslerde konuya göre uygun araç gereçler kullanılmaktadır.	36	23	8	11	1
9	Teneffüslerde ihtiyaçlarımı giderebiliyorum.	37	18	4	8	7
10	Okulun içi ve dışı temizdir.	38	25	8	3	3
11	Okulun binası ve diğer fiziki mekânlar yeterlidir.	32	17	9	6	13
12	Okulumuzda yeterli miktarda sanatsal ve kültürel faaliyetler düzenlenmektedir.	37	16	14	4	3

Öğretmen Anketi Sonuçları:
GÜNDÜZLÜ İLKOKULU-ORTAOKULU MÜDÜRLÜĞÜ STRATEJİK PLANI (2024-2028) “ÖĞRETMEN GÖRÜŞ
VE DEĞERLENDİRMELERİ” ANKET DEĞERLENDİRME FORMU

S N	MADDELER	KATILMA DERECEİ				
		Kesinlikle Katılıyorum	Katılıyorum	Kararsızım	Kısmen Katılıyorum	Katılmıyorum
1	Okulumuzda alınan kararlar, çalışanların katılımıyla alınır.	4	5	0	0	0
2	Kurumdaki tüm duyurular çalışanlara zamanında iletilir.	4	3	1	1	0
3	Her türlü ödüllendirmede adil olma, tarafsızlık ve objektiflik esastır.	4	3	1	1	0
4	Kendimi, okulun değerli bir üyesi olarak görürüm.	4	3	2	0	0
5	Çalıştığım okul bana kendimi geliştirme imkânı tanımaktadır.	2	4	2	0	1
6	Okul, teknik araç ve gereç yönünden yeterli donanımına sahiptir.	1	3	3	1	1
7	Okulda çalışanlara yönelik sosyal ve kültürel faaliyetler düzenlenir.	2	4	2	1	0
8	Okulda öğretmenler arasında ayırım yapılmamaktadır.	3	5	1	0	0
9	Okulumuzda yerelde ve toplum üzerinde olumlu etki bırakacak çalışmalar yapılmaktadır.	4	5	0	0	0
10	Yöneticilerimiz, yaratıcı ve yenilikçi düşüncelerin üretilmesini teşvik etmektedir.	4	4	1	0	0
11	Yöneticiler, okulun vizyonunu, stratejilerini, iyileştirmeye açık alanlarını vs. çalışanlarla paylaşır.	4	5	0	0	0
12	Okulumuzda sadece öğretmenlerin kullanımına tahsis edilmiş yerler yeterlidir.	5	3	1	0	0
13	Alanıma ilişkin yenilik ve gelişmeleri takip eder ve kendimi güncellerim.	4	3	2	0	0
14	Okulumuzun Olumlu (başarılı) ve Olumsuz (başarısız) Yönlerine İlişkin Görüşleriniz.					

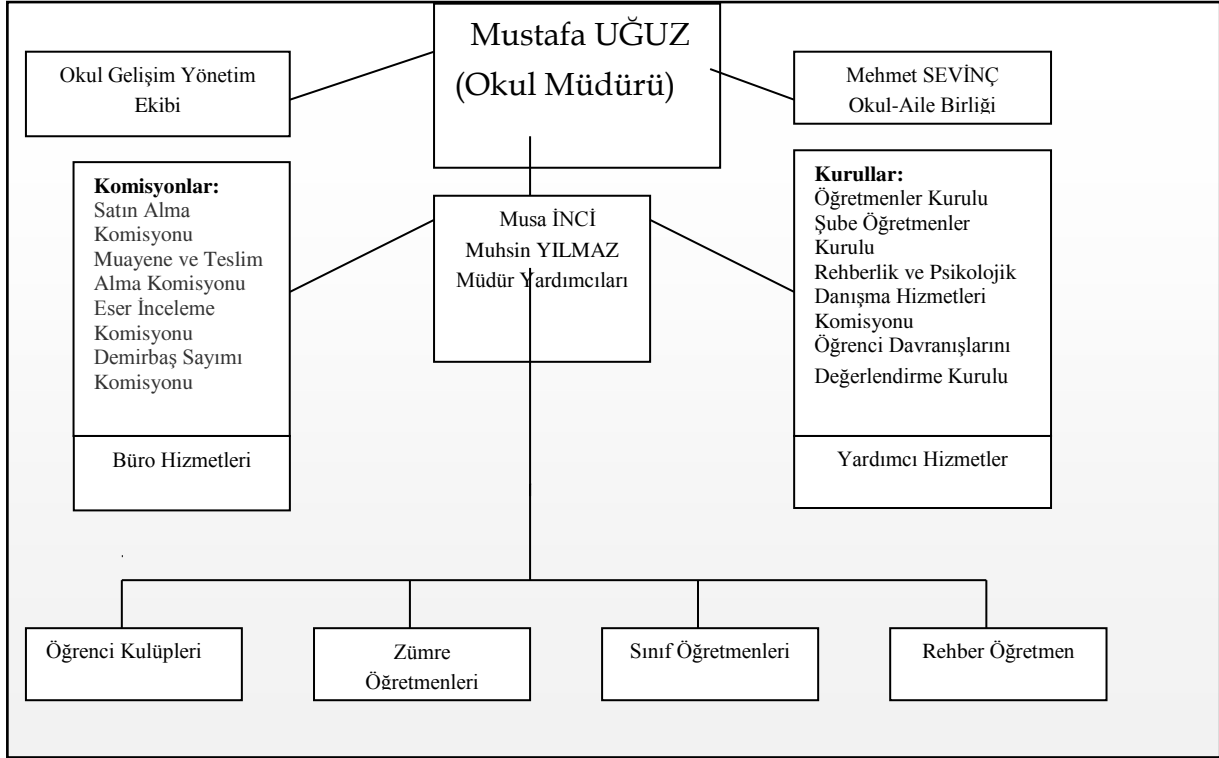
GÜNDÜZLÜ İLKOKULU-ORTAOKULU MÜDÜRLÜĞÜ STRATEJİK PLANI (2024-2028)
“VELİ GÖRÜŞ VE DEĞERLENDİRMELERİ” ANKET DEĞERLENDİRME FORMU

SN	MADDELER	KATILMA DERECEİ				
		Kesinlikle Katılıyorum	Katılıyorum	Kararsızım	Kısmen Katılıyorum	Katılmıyorum
1	İhtiyaç duyduğumda okul çalışanlarıyla rahatlıkla görüşebiliyorum.	17	16	6	4	3
2	Bizi ilgilendiren okul duyurularını zamanında öğreniyorum.	27	18	2	2	0
3	Öğrencimle ilgili konularda okulda rehberlik hizmeti alabiliyorum.	14	14	3	2	15
4	Okula ilettiğim istek ve şikâyetlerim dikkate alınıyor.	19	15	6	11	3
5	Öğretmenler yeniliğe açık olarak derslerin işlenişinde çeşitli yöntemler kullanmaktadır.	29	10	3	2	2
6	Okulda yabancı kişilere karşı güvenlik önlemleri alınmaktadır.	14	9	9	4	9
7	Okulda bizleri ilgilendiren kararlarda görüşlerimiz dikkate alınır.	28	11	5	1	1
8	E-Okul Veli Bilgilendirme Sistemi ile okulun internet sayfasını düzenli olarak takip ediyorum.	13	22	2	5	5
9	Çocuğumun okulunu sevdiğini ve öğretmenleriyle iyi anlaştığını düşünüyorum.	30	11	6	0	1
10	Okul, teknik araç ve gereç yönünden yeterli donanıma sahiptir.	20	13	4	7	4
11	Okul her zaman temiz ve bakımlıdır.	20	11	11	1	5
12	Okulun binası ve diğer fiziki mekânlar yeterlidir.	14	8	13	5	10
13	Okulumuzda yeterli miktarda sanatsal ve kültürel faaliyetler düzenlenmektedir.	6	20	19	6	5

2.7 Kuruluş İçi Analiz

Bu bölümde; teşkilat yapısı, insan kaynaklarının yetkinlik düzeyi, kurum kültürü, teknoloji ve bilişim altyapısı, fiziki ve mali kaynaklara ilişkin analizlere yer verilmiştir.

2.7.1 Teşkilat Şeması



2.7.2 İnsan Kaynakları

Bu bölümde; okulumuz personeline ilişkin nicel veriler ile personelin sahip olduğu niteliklerin analizi yapılmıştır.

Okul/kurumda çalışanlar ve görevleri belirlenir. Ayrıca;

- Kurumun sahip olduğu toplam norm kadro sayısı,
- Çalışan toplam personel sayısı,
- İhtiyaç duyulan branşlar ve ihtiyaç sayısı,
- Buna bağlı olarak yapılan istihdam sayısı,
- Personelin nasıl atandığı,
- Varsa geçici personelin alındığı kaynağı,
- Kadrosu olmayıp da sözleşmeli çalıştırılan personelin sayısı,
- Eğitim düzeyi, gönüllü olarak aldığı diğer görevler,

- Okul/kuruma son -en az- iki yılda gelen giden personel sayısı mümkün ise neden okul/kurumdan tayin istedikleri,
- Ortalama okulda çalışma yılı,
- Ortalama hizmet içi eğitim saati,
- Çalışana verilen ödül ve ceza sayısı gibi hususlar tablo hâlinde düzenlenebilir.
- Okul/kurumda çalışan yönetici, öğretmen, diğer personelin görevlerinin neler olduğu belirlenmelidir.

Görevler	Görevle İlgili bölüm, birim, kurul/komisyon	Görevle İlgili işbirliği(paydaşlar)	Hedef Kitle
Okul ve aile iş birliğini sağlamak, okula maddi kaynak oluşturmak	Okul Aile Birliği	Okul yönetimi, öğretmen ve diğer çalışanlar	Öğrenci
Eğitim-öğretimin planlanması ve yönetim ile ilgili en üst karar alma organı	Öğretmenler Kurulu	Okul Yönetimi, Öğretmenler	Öğrenci
Satın alma ile ilgili işlemler	Satın Alma Komisyonu	Okul Yönetimi	-
Öğrenci sosyal ve kişilik hizmetlerinin planlanması ve geliştirilmesi	Psikolojik Danışma ve Rehberlik Hizmetleri Yürütme Komisyonu	Rehberlik Servisi, Sınıf Rehber Öğretmenleri, Okul Yönetimi	Öğrenci
Öğrenci davranışlarının değerlendirilmesinin yapılması, gerekli yaptırım ve ödüllendirme işlemlerinin yapılması.	Öğrenci Davranışları Değerlendirme Kurulu	Okul Yönetimi, Rehberlik Servisi, Sınıf Rehber Öğretmenleri	Öğrenci
Sosyal etkinliklerin planlanması ve uygulanması	Sosyal Etkinlikler Kurulu	Okul Yönetimi, Okul Aile Birliği	Öğrenci
Paylaşımçı ve iş birliğine dayalı yönetim anlayışıyla eğitim-öğretimin niteliğini ve öğrenci başarısını artırmak, okulun fizikî ve insan kaynaklarını geliştirmek, öğrenci merkezli eğitim yapmak, eğitimde planlı ve sürekli gelişim sağlamak	Okul Gelişim Yönetim Ekibi	Okul Yönetimi, Öğretmenler, Veliler	Öğrenci

Tablo 5. Çalışanların Görev Dağılımı

S. NO	ÜNVAN	GÖREVLERİ
1	Okul Müdürü	<ol style="list-style-type: none">1. Ders okutur.2. Kanun, tüzük, yönetmelik, yönerge, program ve emirlere uygun olarak görevlerini yürütmeye,3. Okulu düzene koyar. Denetler.4. Okulun amaçlarına uygun olarak yönetilmesinden, değerlendirilmesinden ve geliştirmesinden sorumludur.5. Okul müdürü, görev tanımında belirtilen diğer görevleri de yapar.
2	Müdür Yardımcıları	<ol style="list-style-type: none">1. Ders okutur.2. Okulun her türlü eğitim-öğretim, yönetim, öğrenci, personel, tahakkuk, ayniyat, yazışma, sosyal etkinlikler, yatılılık, bursluluk, güvenlik, beslenme, bakım, nöbet, koruma, temizlik, düzen, halkla ilişkiler gibi işleriyle ilgili olarak okul müdürü tarafından verilen görevleri yapar3. Müdür yardımcıları, görev tanımında belirtilen diğer görevleri de yapar.
3	Öğretmenler	<ol style="list-style-type: none">1. Dersler ilkokullarda sınıf, ortaokul ve imam hatip ortaokulunda alan öğretmenleri tarafından okutulur.2. Öğretmenler, kendilerine verilen sınıfın veya şubenin derslerini, programda belirtilen esaslara göre plânlamak, okutmak, bunlarla ilgili uygulama ve deneyleri yapmak, ders dışında okulun eğitim-öğretim ve yönetim işlerine etkin bir biçimde katılmak ve bu konularda kanun, yönetmelik ve emirlerde belirtilen görevleri yerine getirmekle yükümlüdürler.3. İlkokullarda Sınıf öğretmenleri, okuttukları sınıfı bir üst sınıfta da okuturlar.4. İlkokullarda yabancı dil dersi ile din kültürü ve ahlak bilgisi dersinin alan öğretmenince okutulması esastır.5. Derslerini alan öğretmeni okutan sınıf öğretmeni, bu ders saatlerinde yönetimce verilen eğitim-öğretim görevlerini yapar.6. Okul müdürlüğünce düzenlenen nöbet çizelgesine göre kendi devresinde nöbet tutmaları sağlanır.7. Resmî Gazete, Tebliğler Dergisi, genelge ve duyurulardan elektronik ortamda yayımlananları Bakanlığın web sayfasından takip eder.8. Elektronik ortamda yayımlanmayanları ise okur, ilgili yeri imzalar ve uygularlar.9. Öğretmenler dersleri ile ilgili araç-gereç, laboratuvar ve işliklerdeki eşyayı, okul Kütüphanesinde ki kitapları korur ve iyi kullanılmasını sağlarlar.
4	Yönetim işleri ve büro memuru	<ol style="list-style-type: none">1Müdür veya müdür yardımcıları tarafından kendisine verilen yazı ve büro işlerini yapar.2Gelen ve giden yazılarla ilgili dosya ve defterleri tutar, yazılanların asıl veya örneklerini dosyalar ve saklar, gerekenlere cevap hazırlar.3Memur, teslim edilen gizli ya da şahıslarla ilgili yazıların saklanması ve gizli tutulmasından sorumludur.4Öğretmen, memur ve hizmetlilerin özlük dosyalarını tutar ve bunlarla ilgili değişiklikleri günü gününe işler. Arşiv işlerini düzenler.5Müdürün vereceği hizmete yönelik diğer görevleri de yapar.
5	Yardımcı hizmetler personeli	<ol style="list-style-type: none">1. Yardımcı hizmetler sınıfı personeli, okul yönetimince yapılacak plânlama ve iş bölümüne göre her türlü yazı ve dosyayı dağıtır ve toplar.2. Başvuru sahiplerini karşılar ve yol gösterir, hizmet yerlerini temizler.3. Okula getirilen ve çıkarılan her türlü araç-gereç ve malzeme ile eşyayı taşıma ve yerleştirme işlerini yapmakla yükümlüdürler.4. Bu görevlerini yaparken okul yöneticilerine ve nöbetçi öğretmene karşı sorumludurlar.
6	Kaloriferci	<ol style="list-style-type: none">1. Kaloriferci, kalorifer dairesi ve tesisleri ile ilgili hizmetleri yapar.2. Kaloriferin kullanılmadığı zamanlarda okul yönetimince verilecek işleri yapar.3. Kaloriferci, okul müdürüne, müdür yardımcısına ve nöbetçi öğretmene karşı sorumludur.4. Müdürün vereceği hizmete yönelik diğer görevleri de yapar.
7	Gece bekçisi	<ol style="list-style-type: none">1. Gece bekçisi veya nöbetle gece bekçiliği yapan hizmetli, nöbeti süresince okul bina ve eklentilerinin güvenliğini sağlar.

Çalışanın Adı ve Soyadı	Çalışanın Görevi	Kadro durumu	Kıdemi	Öğrenim Durumu
Ömer DOKUMACI	Okul Öncesi Öğr.	Kadrolu	<u>8/3(5 YIL)</u>	Lisans
Cengizhan NİCİHAN	Sınıf Öğretmeni	Ücretli		Lisans
Mesut KOCACAN	Sınıf Öğretmeni	Kadrolu	<u>1/4(23 YIL)</u>	Lisans
Hamza AYDOĞAN	Sınıf Öğretmeni	Kadrolu	<u>4/1(8 YIL)</u>	Lisans
Rüstem MUSAOĞULLARI	Sınıf Öğretmeni	Ücretli		Lisans
Mustafa UĞUZ	Okul Müdürü	Kadrolu	<u>1/1 (18 YIL)</u>	Lisans
Muhsin YILMAZ	Müdür Yardımcısı	Kadrolu	<u>5/3(10YIL)</u>	Lisans
Musa İNCİ	Müdür Yardımcısı	Kadrolu	<u>3/2(12YIL)</u>	Lisans
Hüseyin NAR	Matematik Öğr.	Kadrolu	<u>2/2(11YIL)</u>	Lisans
Elif ORUÇ	Türkçe Öğretmeni	Kadrolu	<u>5/3(9YIL)</u>	Yükseklisans
Ayşe KIZILAY GÜNATA	İngilizce Öğr.	Kadrolu	<u>7/2(5YIL)</u>	Lisans
Elif ÇELİK	Beden Eğt Öğr.	Kadrolu	<u>3/2(11 YIL)</u>	Yükseklisans
Hüseyin YABANCI	Sosyal Bil Öğr.	Kadrolu	<u>8/3 (5 YIL)</u>	Lisans
Esra ÇEVDİR	Fen Bilimler Öğr.	Kadrolu	<u>6/2 (9YIL)</u>	Yükseklisans

Tablo 6. İdari Personelin Hizmet Süresine İlişkin Bilgiler

Hizmet Süreleri	2024 Yıl İtibarıyla	
	Kişi Sayısı	%
1-4 Yıl		
5-6 Yıl		
7-10 Yıl		
10.....Üzeri	3	100

Tablo 7. Öğretmenlerin Hizmet Süreleri (Yıl İtibarıyla)

Hizmet Süreleri	Kadın	Erkek	Hizmet Yılı	Toplam
1-3 Yıl				
4-6 Yıl	0	2	5	2
7-10 Yıl	3	4	9	7
11-15 Yıl	1	2	15	3
16-20	0	1	18	1
20 ve üzeri	0	1	22	1

Tablo 8. Kurumdaki Mevcut Hizmetli/ Memur Sayısı

	Görevi	Erkek	Kadın	Eğitim Durumu	Hizmet Yılı	Toplam
1	Hizmetli (TYP kapsamında)		1	İlkokul	1	1
2	Hizmetli(696 KHK)		1	İlkokul	1	1

Tablo 9. Okul/kurum Rehberlik Hizmetleri

Mevcut Kapasite				Mevcut Kapasite Kullanımı ve Performans					
Psikolojik Danışman Norm Sayısı	Görev Yapan Psikolojik Danışman Sayısı	İhtiyaç Duyulan Psikolojik Danışman Sayısı	Görüşme Odası Sayısı	Danışmanlık Hizmeti Alan			Rehberlik Hizmetleri ile İlgili Düzenlenen Eğitim/Paylaşım Toplantısı vb. Faaliyet Sayısı		
				Öğrenci Sayısı	Öğretmen Sayısı	Veli Sayısı	Öğretmenlere Yönelik	Öğrencilere Yönelik	Velilere Yönelik
0	0	0	0	110	11	95	1	3	1

Tablo 10. Teknolojik Araç-Gereç Durumu

Akıllı Tahta Sayısı	9	TV Sayısı	1
Masaüstü Bilgisayar Sayısı	4	Yazıcı Sayısı	2
Taşınabilir Bilgisayar Sayısı	1	Fotokopi Makinası Sayısı	2
Projeksiyon Sayısı	1	İnternet Bağlantı Hızı	8 Mbs

Tablo 11. Fiziki Mekân Durumu

Fiziki Mekân	Var	Yok	Adedi	İhtiyaç
Öğretmen Çalışma Odası	+		1	
Ekipman Odası	+		1	
Kütüphane		+		
Rehberlik Servisi		+		1
Resim Odası		+		1
Müzik Odası		+		1
Çok Amaçlı Salon	+		1	
Spor Salonu		+		1

2.7.4 Mali Kaynaklar

Okul/Kurumun mali kaynak analizi aşağıda belirtilmiştir.

Tablo 12. Kaynak Tablosu

Kaynaklar	2023	2024	2025	2026	2027	2028
Genel Bütçe	208.700	13200	35500	40000	45000	50000
Okul Aile Birliği	60.700	85000	30000	33000	35000	40000
Özel İdare	0	0	0	0	0	
Kira Gelirleri	0	0	0	0	0	
Döner Sermaye	0	0	0	0	0	
Dış Kaynak/Projeler	0	0		0	0	
Diğer	2000	2500	3000	3500	4000	5000
TOPLAM	271.400	100.700	68500	76500	84000	95000

Tablo 13. Gelir-Gider Tablosu

Yıllar	Gelir Miktarı	Gider Miktarı
2022	81.000	71.000
2023	271.400	260.400

2.7.5 İstatistiki Veriler

Okulun Mevcut Durumu: Temel İstatistikler Okul Künyesi: Okulumuzun temel girdilerine ilişkin bilgiler altta yer alan okul künyesine ilişkin tabloda yer almaktadır.

Temel Bilgiler Tablosu- Okul Künyesi

Çalışan Bilgileri

Okulumuzun çalışanlarına ilişkin bilgiler altta yer alan tabloda belirtilmiştir.

Çalışan Bilgileri Tablosu

Unvan*	Erkek	Kadın	Toplam
Okul Müdürü ve Müdür Yardımcısı	3	0	3
Sınıf Öğretmeni	2	2	4
Branş Öğretmeni	2	4	6
Rehber Öğretmen	0	0	0
Ana Sınıfı Öğretmeni	1	0	1
Yardımcı Personel	0	2	2
Güvenlik Personeli	0	0	0
Toplam Çalışan Sayıları	8	8	16

Okulumuz Bina ve Alanları

Okulumuzun binası ile açık ve kapalı alanlarına ilişkin temel bilgiler altta yer almaktadır.

Okul Yerleşkesine İlişkin Bilgiler

Okul Bölümleri		Özel Alanlar	Var	Yok
Okul Kat Sayısı	2	Çok Amaçlı Salon	X	
Derslik Sayısı	9	Çok Amaçlı Saha		X
Derslik Alanları (m2)	380 m2	Kütüphane		X
Kullanılan Derslik Sayısı	9	Fen Laboratuvarı		X
Şube Sayısı	9	Bilgisayar Laboratuvarı		X
İdari Odaların Alanı (m2)	40 m2	İş Atölyesi		X
Öğretmenler Odası (m2)	12 m2	Beceri Atölyesi		X
Okul Oturum Alanı (m2)	2000 m2	Pansiyon		X
Okul Bahçesi (Açık Alan)(m2)	1000 m2			
Okul Kapalı Alan (m2)	1000 m2			
Sanatsal, bilimsel ve sportif amaçlı toplam alan (m ²)	50 m2			
Kantin (m2)	0			
Tuvalet Sayısı	8			
Diğer (.....)				

Sınıf ve Öğrenci Bilgileri

Okulumuzda yer alan sınıfların öğrenci sayıları alttaki tabloda verilmiştir.

SINIFI	Kız	Erkek	Toplam	SINIFI	Kız	Erkek	Toplam
Ana Sınıfı	8	5	13	5-A	8	2	10
1-A	9	10	19	6-A	6	6	12
2-A	4	7	11	7-A	9	4	13
3-A	3	6	9	8-A	12	3	16
4-A	6	5	11				

2.8 Çevre Analizi (PESTLE)

Çevre analiziyle okul/kurum üzerinde etkili olan veya olabilecek politik, ekonomik, sosyo-kültürel, teknolojik, yasal çevresel dış etkenlerin tespit edilmesi amaçlanmıştır.

Tablo 14 PESTLE Analiz Tablosu

PEST (ÇEVRE) ANALİZİ

POLİTİK VE YASAL ETMENLER	EKONOMİK ÇEVRE DEĞİŞKENLERİ
<ul style="list-style-type: none">*Milli Eğitim Bakanlığı ve İl ve İlçe Milli Eğitim Müdürlüğü 2024-2028 Stratejik Planlarının incelenmesi*Yasal yükümlülüklerin belirlenmesi*Personelin yasal hak ve sorumlulukları*Oluşturulması gereken kurul ve komisyonlar.*Okul çevresindeki politik durum*Öğrencilerin değişik ihtiyaçlarına, doğal yeteneklerine ve ilgi alanlarına odaklanması*Okulumuzun bulunduğu çevrenin, eğitime-öğretime erişebilirlik hakkında zorunlu eğitimi aşan beklentileri	<ul style="list-style-type: none">*Okulun bulunduğu çevrenin genel gelir durumu*İş kapasitesi*Okulun gelirini arttırıcı unsurlar*Okulun giderlerini arttırıcı unsurlar*Tasarruf sağlama imkânları*İşsizlik durumu*Mal-ürün ve hizmet satın alma imkânları*Kullanılabilir gelir*Velilerin sosyoekonomik düzeyi*Bilginin, refaha ve mutluluğa ulaşmada itici güç olarak belirmesi*Toplum kavramında, internet kullanımı sonucunda meydana gelen değişiklikler*Çalışanlarda değişik becerilerin ve daha fazla esnekliğin aranmasına yol açan küreselleşme ve rekabetin gittikçe arttığı ekonomi*İstihdamda geleneksel alanlardan bilgi ve hizmet sektörüne kayış*Vasıfsız işlerdeki düşüş ve istihdam için gerekli nitelik ve becerilerdeki artış*Kariyer yönü ve istihdamda değişiklikler içeren yeni kariyer yapıları

SOSYO-KÜLTÜREL DEĞİŞKENLERİ	TEKNOLOJİK ÇEVRE DEĞİŞKENLERİ
<ul style="list-style-type: none"> *Kariyer beklentileri *Ailelerin ve öğrencilerin bilinçlenmeleri *Aile yapısındaki değişimler(geniş aileden çekirdek aileye geçiş, erken yaşta evlenme vs.) *Nüfus artışı *Göç *Nüfusun yaş gruplarına göre dağılımı *Doğum ve ölüm oranları *Hayat beklentilerindeki değişimler (Hızlı para kazanma hırısı, lüks yaşama düşkünlük, kırsal alanda kentsel yaşam) *Göçler dolayısıyla artan mahallemizdeki okul çağı öğrenci sayısı *Birçok geleneksel sosyal yapının etkisinin azalması 	<ul style="list-style-type: none"> *Milli Eğitim Bakanlığı teknoloji kullanım durumu, *e- devlet uygulamaları *e-öğrenme, e-akademi, e-okul, eba uzem internet olanakları *Okulun sahip olmadığı teknolojik araçlar bunların kazanılma ihtimali *Çalışan ve öğrencilerin teknoloji kullanım kapasiteleri, *Öğrenci ve çalışanların sahip olduğu teknolojik araçlar *Teknoloji alanındaki gelişmeler *Okulun yeni araçlara sahip olma imkânları *Teknolojinin eğitimde kullanım, *Teknolojinin ilerlemesinin, yayılmasının ve benimsenmesinin artması *Bilginin hızlı üretimi, erişilebilirlik ve kullanılabilirliğinin gelişmesi *Teknolojinin sağladığı yeni öğrenme ve etkileşim-paylaşım olanakları

2.9 Güçlü ve Zayıf Yönler ile Fırsatlar ve Tehditler (GZFT) Analizi

Okul/kurumun güçlü ve zayıf yönleri ile okul/kurum dışında oluşabilecek fırsatlar ve tehditler belirlenmiştir.

Tablo 15 GZFT Analizi

İç Çevre	
Güçlü Yönler	Zayıf Yönler
<p>*Okul yönetici ve öğretmenlerinin ihtiyaç duyduğunda İlçe Milli Eğitim Müdürlüğü yöneticilerine ulaşabilmesi</p> <p>*Liderlik davranışlarını sergileyebilen yönetici ve çalışanların bulunması</p> <p>*Öğretmen yönetici iş birliğinin güçlü olması</p> <p>*Deneyimli öğretmen kadrosunun olması</p> <p>*Kendini geliştiren gelişime açık ve teknolojiyi kullanan öğretmenlerin olması</p> <p>*Okulun sosyal, kültürel, etkinliklerdeki başarısı</p> <p>*Okul Aile Birliğinin iş birliğine açık olması</p> <p>**Her sınıfta bilgisayar ve projeksiyon makinesi olması</p> <p>*ADSL bağlantısının olması</p> <p>**Ders dışı faaliyetlerin yapılması</p> <p>**Güvenlik kameralarının olması</p> <p>*Veli iletişiminin güçlü olması</p> <p>Ailelerin öğrencilerin eğitim-öğretim faaliyetlerine yeterli önem vermemesi</p>	<p>Ailelerin öğrencilerin eğitim-öğretim faaliyetlerine yeterli önem vermemesi</p> <p>*Okuma alışkanlığının az olması</p> <p>*Öğrencilerin ortak bir okul kültürüne sahip olmaması</p> <p>*Öğrenci disiplin anlayışının yetersizliği</p> <p>*Kadrolu hizmetli ve memur personelinin olmaması</p> <p>* Rehber öğretmen eksikliği</p> <p>*Okulun fiziki mekânlarının yetersizliği</p> <p>* Sportif faaliyetler için kapalı spor salonunun olmayışı</p> <p>*Öğrencilerin sosyal ve kişilik gelişimlerine önem verilmemesi,</p> <p>*Öğrenci-öğretmen ilişkilerinin istenen düzeyde olmaması,</p> <p>*Öğrencilerin disiplinsizliği,</p> <p>*Okul çevresinin eğitimi engelleyici işyeri olması, bina konumunun okula uygun olmayışı</p> <p>*Birliktelik anlayışı, ortak çalışma ve güven öğretmenler arası sosyal ilişkilerin yetersiz,</p> <p>*Okulun fiziki yapısının yetersizliği, sosyal etkinlikler için fiziki imkanların azlığı.,</p> <p>Okul araç-gereçlerinin düzensiz, gelişigüzel kullanım,</p> <p>*Velilerin ön planda olması,</p> <p>*Öğrencilerin farklı çevrelerden gelmesi,</p> <p>*Öğrenci ailelerinde parçalanmış ailelerin çok olması,</p>

Dış Çevre	
Fırsatlar	Tehditler
<p>Mülki ve yerel yetkililerle olan olumlu diyalog ve iş birliği</p> <p>*Okulumuzun diğer okullar ve kurumlarla iletişiminin güçlü olması</p> <p>**Bakanlığın Okul Öncesi Eğitime önem vermesi ve yaygınlaştırması</p> <p>*Hayırseverlerin varlığı</p> <p>*Hizmet alanların beklenti ve görüşlerinin dikkate alınması</p> <p>*Okula toplu ulaşımın kolay olması</p> <p>*Okulumuzun yakınlarında sağlık ocağı bulunması</p> <p>*İnsan kaynaklarının yeterliliği</p> <p>*Velilere kısa sürede ulaşılabilmesi</p> <p>*Veli-öğrenci kitlesinin, iletişimi kolay, ilgili, ekonomik düzeyi orta ve üst olması,</p> <p>*Öğrencilerin sosyal gelişimlerini sağlayacak imkanlarının olması,</p> <p>*Deneyimli idareci-öğretmen kadrosu,</p> <p>*Teknolojik olanakların bulunması,</p> <p>*Teknolojinin yakından izlenmesi ve sınıflarda kullanılması,</p> <p>*Gerekli ekipmanın sağlanması için idarenin yardıma açık olması,</p> <p>*Yönetimin deneyimli oluşu ve olumlu yaklaşımları,</p> <p>*Okul-veli işbirliği ve çevre etkileşimine önem vermesi,</p> <p>*Okulun merkezi yerde olması,</p> <p>**Hijyenik koşulların sağlanması, temizlik, düzen önem verilmesi, güvenliğin sağlanması</p>	<p>*Okulumuzun çevresinde bulunan internet kafeler</p> <p>*Parçalanmış ve problemlili aileler</p> <p>*Medyanın eğitici görevini yerine getirmemesi</p> <p>* Okul çevresinin çoğunlukla işyeri ve eğlence yeri olması, tehlikeli kişilerin çevrede varlığı , erken ve geç saatlerin tehlike arz etmesi,</p> <p>*Öğrencilerin çoğunun servisle gelmesi, okul çevresindeki yerleşimin azalması</p> <p>*Okul çevresinin temiz olmayışı, çevrenin otopark olarak kullanılması</p> <p>*Parçalanmış ailelerin çoğunlukta olduğu sınıflarda sorun yaşanması</p> <p>*Öğretmenlerin teknolojiyi kullanmamakta ısrarcı olması.</p> <p>*İlişkilerde Öğretmen-veli arasındaki maddiyatın ön plana çıkması, bazı öğretmenlerce, öğrencilerin maddi kavnak olarak algılanması</p> <p>*Değişime direnç</p> <p>*Okumaya zaman ayrılmaması</p> <p>*Okul fiziksel yapısının yetersizliği, spor salonunun olmaması</p>

2.10 Tespit ve İhtiyaçların Belirlenmesi

1.TEMA: EĞİTİM VE ÖĞRETİME ERİŞİM (Zayıf Yönler)	
1	İnegöl'ün yoğun göç alması
2	Nüfus yoğunluğunun fazla olması
3	Hedefsiz gençlerin çoğalması
1.TEMA: EĞİTİM VE ÖĞRETİME ERİŞİM (Fırsatlar)	
1	Özel Eğitime verilen önemin artması
2	Mesleki Eğitim Politikasının uygulanması
3	4+4+4 Eğitim sisteminin uygulanması
4	İlçe Binamızın merkezde olması
5	Özel Eğitim veren, eğitim kurumlarının varlığı
1.TEMA: EĞİTİM VE ÖĞRETİME ERİŞİM (Tehditler)	
1	Gençlerin eğitim öğretimden uzaklaşmaları
2	Öğrencilerin ve gençlerin çevrelerinden olumsuz etkilenmeleri
3	İnternet ve sosyal medyanın zararları
4	Gençlerin zararlı alışkanlıkları
2.TEMA: EĞİTİM VE ÖĞRETİMDE KALİTE (Zayıf Yönler)	
1	Sınav merkezli bir eğitim anlayışının ağırlıklı olması
2	Teknolojik gelişmelerin öğrenciler üzerindeki olumsuz etkisi
3	Şiddet eğiliminde artış olması
4	Parçalanmış ailelerin çok olması
5	Sosyal ağlar, internet, televizyon vs. öğrencileri ve toplumu ahlaki yönden tehdit etmesi
6	Ailelerin ekonomik durumlarının kötü olması
7	Ailelerin duygusal açıdan desteklenmemesi
2.TEMA: EĞİTİM VE ÖĞRETİMDE KALİTE (Fırsatlar)	
1	İnegöl'ün sanayi ve turizm şehri olması
2	İnegöl'ün sanayi şehri olmasının istihdama olumlu etkisi
3	Genç nüfusun fazla olması
4	Eğitime verilen önemin artması
5	Öğretmen kadrosunun genç olması
6	Müdürlüğümüzün yenileşme odaklı çalışmalara ve gelişmelere açık olması
7	Öğretmenlerin değişim ve gelişime açık olmaları
2.TEMA: EĞİTİM VE ÖĞRETİMDE KALİTE (Tehditler)	
1	Ölçme ve değerlendirme sisteminin okul içi ve okullar arasında koordineli olarak yürütülememesi
2	Teknolojik gelişmelerin öğrenciler üzerindeki olumsuz etkisi
3	Suç oranı ve şiddet eğiliminde artış olması
4	Göç sebebiyle sosyal uyum problemi olması
5	Parçalanmış ailelerin çok olması
6	Sosyal ağlar, internet, televizyon vs. öğrencileri ve toplumu ahlaki yönden tehdit etmesi
7	Yaşlarına uygun olmayan ve şiddet içeren TV programları yüzünden değişen ve veli profiline olması

3.BÖLÜM

GELECEĞE BAKIŞ

3. GELECEĞE BAKIŞ

Geleceğe bakış sürecinde okul/kurum; misyon, vizyon ve temel değerlerini belirler. Misyon, vizyon ve temel değerler, okul/kurumun uzun vadede idealleri doğrultusunda ilerleyebilmesi için yönlendirme işlevi görür. Okul/kurum, bu aşamada misyon ve vizyonlarını ifade edecek, temel değerlerini belirleyecek, temalarını, amaçlarını, hedeflerini ve stratejilerini ortaya koyacaktır.

Okul/kurumun geleceğe bakışını belirlemede birinci derecede sorumlu kişi üst yöneticidir. Üst yönetici (okul/kurum müdürü), stratejik plan döneminin ötesine geçen geleceğe bakışın geliştirilmesinde Okul/kurum Strateji Geliştirme Kurulu'nun görüşünü almalıdır.

Geleceğe bakış, okul/kurumun uzun vadede neyi, hangi temel değerler çerçevesinde başarmak istediğini ifade etmekte olup şu sorulara cevap verir;

- Hangi misyonu (ana görev ve sorumlulukları) yerine getirmek için varız?
- Uzun vadede başarmak istediğimiz vizyonumuz (idealimiz) nedir?
- Misyonumuzu yerine getirip vizyonumuza ulaşmaya çalışırken ne tür bir çalışma felsefesini ve değerleri esas almalıyız?

3.1 MİSYON

Kendi kültürünü özümseyen, buna göre değişimleri ve yenilikleri yorumlayarak katılımcı bir anlayışla hedeflerini koyabilen, evrensel, insan haklarına ve değerlerine saygılı, bilimsel düşünebilen ve milli değerlerini gelecek kuşaklara aktarabilen, sorumluluk sahibi, yurttaş olma bilincine sahip kendini ifade edebilen, yeniliğe ve değişime açık, üretken bireyler yetiştirmek.

3.2 VİZYON

Çağın ve geleceğin becerileriyle donanmış, bilime sevdalı, kültüre meraklı ve duyarlı, nitelikli, akademik, sosyal, kültürel ve sportif başarıları her kesim tarafından kabul edilmiş ahlaklı bireyler yetiştiren ve ilçemizde tercih edilen bir okul olmaktır.

3.3 TEMEL DEĞERLER

İlkelerimiz	
1	Paydaşlar eşitlikten yararlanır.
2	Paydaşların yönetilmesi yapılır.
3	Paydaşlara fırsat eşitliği tanınır.
4	Veli-Öğrenci-Öğretmenin işbirliği içinde çalışmaları sağlanır.
5	Değişim ve yenileşme uyum.
6	Açıklık ve erişebilirlik.
7	Katılım ve sorumluluk bir arada değerlendirilir.
8	Sürekli ve sağlıklı iletişim.
9	Hesap verebilirlik.

TEMEL DEĞERLERİMİZ

- 1) **Önce İnsan,**
- 2) **Karşılıklı güven ve dürüstlük,**
- 3) **Sabırlı, hoşgörülü ve kararlılık,**
- 4) **Adaletli performans değerlendirme,**
- 5) **Kendisiyle ve çevresiyle barışık olma,**
- 6) **Yetkinlik, üretkenlik ve girişimcilik ruhuna sahip olmak,**
- 7) **Doğa ve çevreyi koruma bilinci,**
- 8) **Sorumluluk duygusu ve kendine güven bilincini kazandırma.**
- 9) **Atatürk İlke ve İnkılâpları ve Atatürk Milliyetçiliği,**
- 10) **Okul ile ailenin işbirliği,**
- 11) **Takdir tanımada, liyakate inanırız.**
- 12) **Yaratıcılığı ve bireysel gelişimi destekleriz.**
- 13) **Hayat boyu eğitimin destekçisiyiz.**
- 14) **Toplumsal sorumluluk ve duyarlılık bilinci ile çalışırız.**
- 15) **Karar alma süreçlerine, paydaşların katılımını önemseriz.**

3.4 Amaç, Hedef ve Performans Göstergesi ile Stratejiler

TEMA:	ERİŞİM
STRATEJİK AMAÇ 1.	Öğrencilerin eğitim öğretime etkin katılımlarıyla donanımlı olarak bir üst öğrenime geçişi sağlanacaktır.
Hedef 1.1.	Öğrenme kayıpları önleyici çalışmalar yapılarak azaltılacaktır.
TEMA:	KALİTE
STRATEJİK AMAÇ 2.	Öğrencilere medeniyetimizin ve insanlığın ortak değerleriyle çağın gereklerine uygun bilgi, beceri, tutum ve davranışlar kazandırılacaktır.
Hedef 2.1.	Öğrencilere evrensel değerler, sağlıklı yaşam ve çevre bilinci duyarlılığı kazandırılacaktır.
TEMA:	KAPASİTE
STRATEJİK AMAÇ 3	Eğitim ortamlarının fiziki imkânları geliştirilecektir.
Hedef 3.1.	Temel eğitimde okulların niteliğini arttıracak uygulama ve çalışmalara yer verilecektir.
TEMA:	KALİTE
STRATEJİK AMAÇ 4.	Temel eğitimde öğrencilerin kaliteli eğitime erişimleri fırsat eşitliği temelinde artırılarak bilişsel, duyuşsal ve fiziksel olarak çok yönlü gelişimleri sağlanacak ve temel hayat becerilerini edinmiş öğrenciler yetiştirilecektir.
Hedef 4.1.	Öğrencilerin bilimsel, kültürel, sanatsal, sportif ve toplum hizmeti alanlarında ders dışı etkinliklere katılım oranı arttırılacaktır.

TEMA	EĞİTİM-ÖĞRETİME ERİŞİM ve KATILIM								
Amaç 1	Öğrencilerin eğitim öğretime etkin katılımlarıyla donanımlı olarak bir üst öğrenime geçişi sağlanacaktır.								
Hedef 1.1	Öğrenme kayıpları önleyici çalışmalar yapılarak azaltılacaktır.								
Performans Göstergeleri	Hedef Etkisi	Başlangıç Değeri	2024	2025	2026	2027	2028	İzleme Sıklığı	Rapor Sıklığı
PG 1.1.1 İlkokullarda Yetiştirme Programına (İYEP) dâhil olan öğrencilerin Türkçe dersi kazanımlarına ulaşma oranı (%)	30	%50	%55	%60	%65	%70	%80	Her Ay	Yıllık
PG 1.1.2 (İlkokullarda Yetiştirme Programına Ortaokulda DYK'ya dâhil olan öğrencilerin matematik dersi kazanımlarına ulaşma oranı (%))	30	%50	%55	%60	%65	%70	%80	Her Ay	Yıllık
PG 1.1.3 20 gün ve üzeri özürsüz devamsızlık yapan öğrenci oranı (%)	20	%5	%4	%3	%2	%1	%1	Her Ay	Yıllık
PG 1.1.4 (20 gün ve üzeri özürlü devamsızlık yapan öğrenci oranı (%))	20	%6	%5	%3	%3	%2	%1	Her Ay	Yıllık
Koordinatör Birim	Okul Müdürü, Müdür Yardımcıları								
İş birliği Yapılacak Birimler	Sınıf Öğretmeni, Veli, Rehber öğretmenler								
Riskler	Öğrencilerin kursa devam etme konusunda devamsızlık yapmaları, Velilerin yeterli bilgi sahibi olmadıkları için bu tür kurslara karşı ön yargılı olmaları..								
Stratejiler	S.1. Öğrencilerin Türkçe dersindeki eksikleri tespit edilerek İYEP aracılığıyla akademik yeterliklerinin artırılması sağlanacaktır. S.2 Öğrencilerin matematik derslerindeki eksikleri tespit edilerek İYEP aracılığıyla akademik yeterliklerinin artırılması sağlanacaktır. S.3 Dijital platformlar aracılığıyla öğrencilerin tamamlayıcı ve destekleyici eğitim almaları sağlanacaktır. S.4 İYEP'in ders içeriklerine katkı sağlayacak etkinlik, okuma vb. aktivitelerin zenginleştirilmesi sağlanacaktır. S.5 İYEP içerikleri öğrencinin hazır bulunuşluk seviyesi dikkate alınarak hazırlanacaktır. S.6 Öğrencilerin devamsızlık nedenleri tespit edilerek devamsızlığa neden olan etmenler giderilecektir.								
Maliyet Tahmini	15.000								
Tespitler	İyep ve destek eğitim ve DYK da dijital platformlar yerine yazılı ve görsel materyallerin daha çok kullanılması.								
İhtiyaçlar	İyep öğrenci belirleme ve ölçme araçları, öğrenci ders kitapları								

TEMA	EĞİTİM-ÖĞRETİMDE KALİTE								
Amaç 2	Öğrencilere medeniyetimizin ve insanlığın ortak değerleriyle çağın gereklerine uygun bilgi, beceri, tutum ve davranışlar kazandırılacaktır.								
Hedef 2.1	Öğrencilere evrensel değerler, sağlıklı yaşam ve çevre bilinci duyarlılığı kazandırılacaktır.								
Performans Göstergeleri	Hedefe Etkisi	Başlangıç Değeri	2024	2025	2026	2027	2028	İzleme Sıklığı	Rapor Sıklığı
PG 2.1.1 Öğrenci başına okunan kitap sayısı	40	%8	%11	%13	%15	%17	%21	Her Ay	Yıllık
PG 2.1.2 Sağlıklı ve dengeli beslenme ile ilgili düzenlenen faaliyet sayısı (Eğitim, faaliyet, gezi Proje, vb.)	30	%23	%26	%30	%34	%39	%41	Her Ay	Yıllık
PG 2.1.3 Çevre bilincinin artırılmasına yönelik düzenlenen faaliyet sayısı (Eğitim, faaliyet, gezi Proje, vb.)	30	%20	%23	%26	%29	%34	%37	Her Ay	Yıllık
Koordinatör Birim	Okul müdürü, Müdür yardımcıları, Sınıf öğretmenleri, Rehber öğretmenler								
İş birliği Yapılacak Birimler	İlçe Sağlık Birimleri, Belediyeler ,İl ve İlçe Milli Eğitim Müdürlükleri								
Riskler	Öğrencilere aile de kitap okuma ve sağlıklı beslenme konusunda yeterince rol model olacak kişilerin olmaması. Yeterli eğitimlerin sağlanamaması								
Stratejiler	S1 Okul kütüphanesi zenginleştirilecek, öğrencilerin kütüphaneden yararlanması sağlanacaktır. S2 Türkçe dersinde ders saatinin bir bölümü okumaya ayrılacak ve okul müdürlüğünce planlanan zamanlarda okuma etkinlikleri düzenlenecektir. S3 Serbest etkinlikler saati, öğrencilerin sanatsal, sportif ve kültürel faaliyetlere katılım sağlayacağı şekilde düzenlenecektir. S4 Öğrencilere sağlıklı ve dengeli beslenmelerine yönelik bilgilendirme eğitimleri ve etkinlikler yapılacaktır. S5 Öğrencilerin çevre bilincinin artırılmasına yönelik etkinlikler yapılacaktır. S6 Öğrencilere, nezaket ve görgü kuralları konusunda eğitimler verilerek konuya ilişkin etkinlikler düzenlenecektir.								
Maliyet Tahmini	25000								
Tespitler	Yapılan eğitimlere velilerin katılım oranının az olması. Verilen eğitimlerin sadece okulda kalması günlük hayatta uygulanması için velilerin yeterli desteği sağlanmaması.								
İhtiyaçlar	Eğitimler için diğer kurumlarla iş birliklerinin yapılması Bilgilendirme için afiş, broşür gibi materyallerin sağlanması								

TEMA	KURUMSAL KAPASİTE								
Amaç 3	Eğitim ortamlarının fiziki imkânları geliştirilecektir.								
Hedef 3.1	Temel eğitimde okulların niteliğini arttıracak uygulama ve çalışmalara yer verilecektir.								
Performans Göstergeleri	Hedefe Etkisi	Başlangıç Değeri	2024	2025	2026	2027	2028	İzleme Sıklığı	Rapor Sıklığı
PG 3.1.1 İyileştirilen fiziki mekân (derslikler, spor salonu, kütüphaneler, atölyeler vb.) sayısı.	100	100	%50	%55	%60	%70	%75	Her Ay	Yıllık
Koordinatör Birim	Okul Müdürü								
İş birliği Yapılacak Birimler	Belediyeler, Kamu idareleri								
Riskler	Belirlenen eksiklikler için yeterli bütçenin olmaması Yapılacak fiziki mekanlar için okullarda yeterli alanın olmaması								
Stratejiler	S1 Fiziki mekânların iyileştirilmesi için kamu idareleri, belediyeler ve işverenlerle iş birlikleri yapılacaktır. S2 Atölye ve laboratuvarların iyileştirilmesi için sektör ile iş birlikleri yapılacaktır.								
Maliyet Tahmini	29.000TL								
Tespitler	İş birliği yapılacak birimlerden olumlu geri dönüşlerin olmaması Maliyet konusunda yeterli parasal kaynakların olmaması								
İhtiyaçlar	Fiziki mekan için yeterli alanların oluşturulması Oluşturulacak alanlar için malzeme desteği								

TEMA	KALİTE								
Amaç 4	Temel eğitimde öğrencilerin kaliteli eğitime erişimleri fırsat eşitliği temelinde artırılarak bilişsel, duyuşsal ve fiziksel olarak çok yönlü gelişimleri sağlanacak ve temel hayat becerilerini edinmiş öğrenciler yetiştirilecektir.								
Hedef 4.1	Öğrencilerin bilimsel, kültürel, sanatsal, sportif ve toplum hizmeti alanlarında ders dışı etkinliklere katılım oranı artırılabacaktır.								
Performans Göstergeleri	Hedef Etkisi	Başlangıç Değeri	2024	2025	2026	2027	2028	İzleme Sıklığı	Rapor Sıklığı
PG 4.1.1 Okulda bir eğitim ve öğretim döneminde bilimsel, kültürel, sanatsal ve sportif alanlarda en az bir faaliyete katılan öğrenci oranı (%)	25	%10	%12	%16	%19	%21	%24	Her Ay	Yıllık
PG 4.1.2 Bir eğitim ve öğretim yılında yerel, ulusal ve uluslararası proje, yarışma vb. etkinliklere katılan öğrenci oranı (%)	25	%3	%6	%10	%12	%15	%18	Her Ay	Yıllık
PG 4.1.3 Okulda bir eğitim ve öğretim yılında geleneksel çocuk oyunları alt başlığında en az bir faaliyete katılan öğrenci oranı (%)	25	%4	%7	%10	%14	%16	%20	Her Ay	Yıllık
PG 4.1.4 Okulda bir eğitim ve öğretim yılında geleneksel çocuk oyunlarına yönelik olarak düzenlenen alan/mekan sayısı.	25	2	3	4	5	6	7	Her Ay	Yıllık
Koordinatör Birim	Okul müdürü, Müdür yardımcıları, Sınıf Öğretmenleri								
İş birliği Yapılacak Birimler	Gençlik ve Spor Bakanlığı, İlçe Milli Eğitim								
Riskler	<ul style="list-style-type: none"> -Okul dışı imkânların oluşturulmasında ilgili kurum ve kuruluşların yeterli desteği göstermemesi, - Yaz dönemlerinde bölgesel değişim programlarına yeterli talep olmaması, - Öğrencilerin sosyal girişimcilik konusundaki isteksizliği, - Okullara kaynak aktarılmasında kullanılacak kriterlerin belirsiz olması, 								
Stratejiler	<p>S1 Her bir öğrencinin bir kulüp faaliyetinde aktif olarak yer alması sağlanarak kulüp faaliyetlerinin etkinliği artırılabacaktır.</p> <p>S2 Öğrencilerin seviyelerine uygun olarak toplumsal sorunların çözümüne katkı sağlamak ve farkındalık oluşturmak amacıyla afet ve acil durum, çevre, eğitim, spor, kültür ve turizm, sağlık ve sosyal hizmetler alanlarında toplum hizmeti faaliyetlerine katılımları artırılabacaktır.</p> <p>S3 Okul bünyesinde yarışmalar düzenlenecektir.</p> <p>S4 Diğer kurum ve kuruluşlarla iş birliği içerisinde yürütülen bilimsel, sosyal, kültürel, sanatsal ve sportif alanlardaki faaliyetler artırılabacaktır.</p> <p>S5 Okul bahçeleri çocukların geleneksel oyunlarla vakit geçirmelerini sağlayacak ve gelişimlerini destekleyecek şekilde etkin olarak kullanılacaktır.</p> <p>S6 Okul bünyesinde etkinlikler düzenlenecektir.</p> <p>S7 Öğrencilerin yerel, ulusal ve uluslararası proje ve yarışmalara katılmaları teşvik edilecektir.</p> <p>S8 E-okul sisteminde bulunan sosyal etkinlik modülünde gerçekleştirilen etkinlikler işlenecektir.</p>								

	S9 Okul bahçeleri geleneksel çocuk oyunlarına yönelik düzenlenecektir. S10 Öğrenci seviyesi ve öğretim programı kazanımlarına uygun olarak geleneksel çocuk oyunları ders içi etkinliklerde kullanılacaktır. S11 Eğitim- öğretim yılı içerisinde okullarda geleneksel çocuk oyunları şenliği yapılacaktır.
Maliyet Tahmini	55.000TL
Tespitler	- İlgili kurum ve kuruluşlarla iş birliği çalışmaları, - Okul bahçelerinin öğrencilerin çok yönlü gelişimini destekleyecek şekilde tasarlanması ve dersler ile ders dışı etkinliklerin kültürel kazanımlarla desteklenmesi, - Okul ve mahalle spor kulüpleri ile bölgesel değişim programları ve şartları elverişsiz okulların öğrenci ve öğretmenlerinin desteklenmesi için finansman sağlanması, - Okullar arası farklılıkları tespit etmek ve kaynakları adaletli bir şekilde paylaştırmak için sistem kurulması, - Hedeflenen başarıyı gösteremeyen öğrencilerin desteklenmesine yönelik mekanizmaların oluşturulması.
İhtiyaçlar	Okul bahçelerindeki oyun alanlarını düzenleme çalışmalarının yapılması. İlgili kurumlarla iş birliği çalışmalarının yapılması.

4.BÖLÜM

MALİYETLENDİRME

4. MALİYETLENDİRME

Kurumumuz 2024-2028 Stratejik Planı'nın maliyetlendirilmesi sürecindeki temel gaye, stratejik amaç, hedef ve eylemlerin gerektirdiği maliyetlerin ortaya konulması suretiyle politika tercihlerinin ve karar alma sürecinin rasyonelleştirilmesine katkıda bulunmaktır. Bu sayede, stratejik plan ile bütçe arasındaki bağlantı güçlendirilecek ve harcamaların önceliklendirilme süreci iyileştirilecektir.

Bu temel gayeden hareketle planın tahmini maliyetlendirilmesi şu şekilde yapılmıştır:

- ✓ Hedeflere ilişkin eylemler durum analizi çalışmaları sonuçlarından tespit edilmiştir,
- ✓ Eylemlere ilişkin tahmini maliyetler belirlenmiştir,
- ✓ Eylem maliyetlerinden hareketle hedef maliyetleri belirlenmiştir,
- ✓ Hedef maliyetlerinden yola çıkılarak amaç maliyetleri belirlenmiş ve amaç maliyetlerinden de stratejik plan maliyeti belirlenmiştir.
- ✓ Genel bütçe, valilikler, belediyeler ve okul aile birliklerinin yıllık bütçe artışları ve eğilimleri dikkate alındığında Kurumumuz 2019-2023 Stratejik Planı'nda yer alan stratejik amaçların gerçekleştirilebilmesi için tabloda da belirtildiği üzere beş yıllık süre için tahmini 759.000,00 TL'lik kaynağın elde edileceği düşünülmektedir.

Tablo 16 Tahmini Maliyet Tablosu

	2024	2025	2026	2027	2028	Toplam Maliyet
Amaç 1	15.000	17.000	19.000	20.000	22.000	93.000
Hedef 1.1	15.000	17.000	19.000	20.000	22.000	93.000
Amaç 2	25.000	27.000	28.000	30.000	32.000	114.000
Hedef 2.1	25.000	27.000	28.000	30.000	32.000	114.000
Amaç 3	29.000	30.000	30.000	31.000	32.000	152.000
Hedef 3.1	29.000	30.000	30.000	31.000	32.000	152.000
Amaç 4	55.000	55.000	55.000	55.000	60.000	270.000
Hedef 4.1	55.000	55.000	55.000	55.000	60.000	270.000
TOPLAM	248.000	258.000	264.000	272.000	292.000	

5.BÖLÜM

İZLEME VE DEĞERLENDİRME

5. İZLEME VE DEĞERLENDİRME

İzleme, stratejik plan uygulamasının sistematik olarak takip edilmesi ve raporlanmasıdır. Değerlendirme ise uygulama sonuçlarının amaç ve hedeflere kıyasla ölçülmesi ile söz konusu amaç ile hedeflerin tutarlılık ve uygunluğunun analizi olarak tanımlanmaktadır. Stratejik planda ortaya konulan hedeflere ilişkin olarak yıllık iş planlarının oluşturulması ve hedeflere ilişkin somut göstergelerin geliştirilmesi önem arz etmektedir. Diğer taraftan, stratejik planın gerçekleştirilmesinde etkili bir izleme ve değerlendirme sisteminin kurulması temel kritik başarı faktörü olarak görünmektedir. 5018 sayılı kanun çerçevesinde hazırlanan yıllık raporların yanı sıra yıl içindeki uygulamaların takibine imkan tanıyacak belirli periyotları içeren raporlama ile uygulamaların izlenmesi ve gerekli değerlendirmelerin yapılarak faaliyetlerin sürekli olarak iyileştirilmesinin sağlanması öngörülmektedir. Gündüzlü İlk-Ortaokulu Müdürlüğü 2024-2028 Stratejik Planı İzleme ve Değerlendirme Modeli'nin çerçevesini;

1. 2024-2028 Stratejik Planı ve performans programlarında yer alan performans göstergelerinin gerçekleşme durumlarının tespit edilmesi,
2. Performans göstergelerinin gerçekleşme durumlarının hedeflerle kıyaslanması,
3. Sonuçların raporlanması ve paydaşlarla paylaşımı,
4. Gerekli tedbirlerin alınması süreçleri oluşturmaktadır.

Müdürlüğümüz 2024-2028 Stratejik Planında yer alan performans göstergelerinin gerçekleşme durumlarının tespiti yılda iki kez yapılacaktır. Yılın ilk altı aylık dönemini kapsayan birinci izleme kapsamında, Müdürlüğümüz strateji geliştirme birimi tarafından performans programlarında yer alan performans göstergelerinin gerçekleşme durumları tespit edilecektir. Göstergelerin gerçekleşme durumları hakkında hazırlanan rapor üst yöneticiye sunulacak ve böylelikle göstergelerdeki yıllık hedeflere ulaşılmasını sağlamak üzere gerekli görülebilecek tedbirlerin alınması sağlanacaktır.

Yılın tamamını kapsayan ikinci izleme dâhilinde; Müdürlüğümüz strateji geliştirme birimi tarafından performans programlarında yer alan performans göstergelerinin yıl sonu gerçekleşme durumları tespit edilecektir. Yılsonu gerçekleşme durumları, varsa gösterge hedeflerinden sapmalar ve bunların nedenleri üst yönetici başkanlığında birim yöneticilerince değerlendirilerek gerekli tedbirlerin alınması sağlanacaktır.

EKLER:

EK-1 Paydaş Anketleri

Aşağıda verilen anketler, okul/kurumlara örnek olması bakımından rehberde eklenmiştir. Anket içerikleri, okul/kurum türüne ve yapısına göre değişiklik göstermelidir.

Sevgili Öğrencimiz;

- Bu anketin amacı, okul hakkındaki görüşlerini toplamaktır.
- Bu anket, kimlik bilgileri girilmeden yapılmalıdır.
- Okul hakkında görüşlerini en iyi şekilde yansıtan kutuya “X” işareti koyarak neler düşündüğünü öğrenmemize yardımcı olabilirsin.
- Anketimize katıldığın için teşekkür ederiz.

Kıymetli Öğretmenimiz;

- Bu anketin amacı, okul/kurum çalışmaları hakkındaki görüşlerinizi almaktır.
- Bu ankette kimlik bilgileri yer almaz.
- Lütfen okul hakkındaki görüşlerinizi en iyi şekilde yansıtan kutuya “X” işareti koyarak belirtiniz.
- Anketimize katıldığınız için teşekkür ederiz.

Kıymetli Velimiz;

- Bu anketin amacı, okul/kurum çalışmaları hakkındaki görüşlerinizi almaktır.
- Bu ankette kimlik bilgileri yer almaz.
- Lütfen okul/kurum hakkındaki görüşlerinizi en iyi şekilde yansıtan kutuya “X” işareti koyarak belirtiniz.
- Anketimize katıldığınız için teşekkür ederiz.

GÜNDÜZLÜ İLKOKULU-ORTAOKULU MÜDÜRLÜĞÜ STRATEJİK PLANI (2024-2028)

“ÖĞRENCİ GÖRÜŞ VE DEĞERLENDİRMELERİ” ANKET DEĞERLENDİRME FORMU

SN	MADDELER	KATILMA DERECEŚİ				
		Kesinlikle Katılıyorum	Katılıyorum	Kararsızım	Kısmen Katılıyorum	Katılmıyorum
1	Öğretmenlerimle ihtiyaç duyduğumda rahatlıkla görüşebilirim.					
2	Okul müdürü ile ihtiyaç duyduğumda rahatlıkla konuşabiliyorum.					
3	Sınıf rehber öğretmeninden rehberlik için yeterince yararlanabiliyorum.					
4	Okula ilettiğimiz öneri ve isteklerimiz dikkate alınır.					
5	Okulda kendimi güvende hissediyorum.					
6	Okulda öğrencilerle ilgili alınan kararlarda bizlerin görüşleri alınır.					
7	Öğretmenler yeniliğe açık olarak derslerin işlenişinde çeşitli yöntemler kullanmaktadır.					
8	Derslerde konuya göre uygun araç gereçler kullanılmaktadır.					
9	Teneffüslerde ihtiyaçlarımı giderebiliyorum.					
10	Okulun içi ve dışı temizdir.					
11	Okulun binası ve diğer fiziki mekânlar yeterlidir.					
12	Okulumuzda yeterli miktarda sanatsal ve kültürel faaliyetler düzenlenmektedir.					

GÜNDÜZLÜ İLKOKULU-ORTAOKULU MÜDÜRLÜĞÜ STRATEJİK PLANI (2024-2028)
“ÖĞRETMEN GÖRÜŞ VE DEĞERLENDİRMELERİ” ANKET DEĞERLENDİRME FORMU

S N	MADDELER	KATILMA DERECEŚİ				
		Kesinlikle Katılıyorum	Katılıyorum	Kararsızım	Kısmen Katılıyorum	Katılmıyorum
1	Okulumuzda alınan kararlar, çalışanların katılımıyla alınır.					
2	Kurumdaki tüm duyurular çalışanlara zamanında iletilir.					
3	Her türlü ödüllendirmede adil olma, tarafsızlık ve objektiflik esastır.					
4	Kendimi, okulun değerli bir üyesi olarak görürüm.					
5	Çalıştığım okul bana kendimi geliştirme imkânı tanımaktadır.					
6	Okul, teknik araç ve gereç yönünden yeterli donanıma sahiptir.					
7	Okulda çalışanlara yönelik sosyal ve kültürel faaliyetler düzenlenir.					
8	Okulda öğretmenler arasında ayırım yapılmamaktadır.					
9	Okulumuzda yerelde ve toplum üzerinde olumlu etki bırakacak çalışmalar yapmaktadır.					
10	Yöneticilerimiz, yaratıcı ve yenilikçi düşüncelerin üretilmesini teşvik etmektedir.					
11	Yöneticiler, okulun vizyonunu, stratejilerini, iyileştirmeye açık alanlarını vs. çalışanlarla paylaşır.					
12	Okulumuzda sadece öğretmenlerin kullanımına tahsis edilmiş yerler yeterlidir.					
13	Alanıma ilişkin yenilik ve gelişmeleri takip eder ve kendimi güncellerim.					
14	Okulumuzun Olumlu (başarılı) ve Olumsuz (başarısız) Yönlerine İlişkin Görüşleriniz.					

GÜNDÜZLÜ İLKOKULU-ORTAOKULU MÜDÜRLÜĞÜ STRATEJİK PLANI (2024-2028)

“VELİ GÖRÜŞ VE DEĞERLENDİRMELERİ” ANKET DEĞERLENDİRME FORMU

SN	MADDELER	KATILMA DERECEŚİ				
		Kesinlikle Katılıyorum	Katılıyorum	Kararsızım	Kısmen Katılıyorum	Katılmıyorum
1	İhtiyaç duyduğumda okul çalışanlarıyla rahatlıkla görüşebiliyorum.					
2	Bizi ilgilendiren okul duyurularını zamanında öğreniyorum.					
3	Öğrencimle ilgili konularda okulda rehberlik hizmeti alabiliyorum.					
4	Okula ilettiğim istek ve şikâyetlerim dikkate alınıyor.					
5	Öğretmenler yeniliğe açık olarak derslerin işlenişinde çeşitli yöntemler kullanmaktadır.					
6	Okulda yabancı kişilere karşı güvenlik önlemleri alınmaktadır.					
7	Okulda bizleri ilgilendiren kararlarda görüşlerimiz dikkate alınır.					
8	E-Okul Veli Bilgilendirme Sistemi ile okulun internet sayfasını düzenli olarak takip ediyorum.					
9	Çocuğumun okulunu sevdiğini ve öğretmenleriyle iyi anlaştığını düşünüyorum.					
10	Okul, teknik araç ve gereç yönünden yeterli donanıma sahiptir.					
11	Okul her zaman temiz ve bakımlıdır.					
12	Okulun binası ve diğer fiziki mekânlar yeterlidir.					
13	Okulumuzda yeterli miktarda sanatsal ve kültürel faaliyetler düzenlenmektedir.					

Ek-2 Stratejik Plan Mimarisi

1. **Eđitime ve Öğretime Erişim ve Katılım**
 - 1.1. **Okula devam ve tamamlama**
 - 1.1.1. Sınıf tekrarı
 - 1.1.2. Okulu bırakma
 - 1.1.3. Devamsızlık
 - 1.2. **Ders Dışı etkinliklere katılım**
 - 1.2.1. Kulüp faaliyetleri
 - 1.2.2. Gezi, Fuar ve Gözlem Faaliyetleri
 - 1.2.3. Sosyal Sorumluluk Faaliyetleri
 - 1.2.4. Bölgesel (yerel), Ulusal ve Uluslararası Proje, Yarışma vb. Etkinliklere Katılım
 - 1.3. **Özel eğitime ihtiyaç duyan bireylerin erişimi**
 - 1.4. **Destekleme ve yetiştirme kurslarına katılım ve devam**
 - 1.5. **Özel politika gerektiren grupların eğitim ve öğretime erişimi (göçmenler, romanlar, mevsimlik tarım işçilerinin çocuklarının eğitimi vd.)**
 - 1.6. **Uzaktan eğitim faaliyetlerine katılım**
 - 1.7. **Bir üst öğrenime geçiş**
 - 1.8. **Mezuniyet oranı**
2. **Eđitim ve Öğretimde Kalite**
 - 2.1. **Akademik Kazanımlar**
 - 2.1.1. Türkçe ve yabancı dil
 - 2.1.1.1. Dinleme
 - 2.1.1.2. Konuşma
 - 2.1.1.3. Okuma
 - 2.1.1.4. Yazma
 - 2.1.1.5. Okunan Kitap Sayısı
 - 2.1.1.6. Okuma, Yazma ve Konuşma Etkinlikleri
 - 2.1.2. Matematik
 - 2.1.3. Fen Bilimleri
 - 2.1.4. Sosyal Bilimler
 - 2.1.5. Meslek Dersleri
 - 2.1.6. Eğitim Bilişim Ağı
 - 2.2. **21.yy. Becerileri**
 - 2.2.1. STEM
 - 2.2.2. Yapay Zekâ
 - 2.2.3. Çevre ve İklim Değişikliği
 - 2.2.3.1. Kaynakların Tasarruflu Kullanımı
 - 2.2.4. Finansal Okuryazarlık
 - 2.2.5. Dijital Okuryazarlık
 - 2.2.6. İletişim ve İş Birliği
 - 2.2.7. Bilgi ve Medya Okuryazarlığı
 - 2.2.8. Girişimcilik
 - 2.2.9. Sosyal ve Kültürlerarası Beceriler
 - 2.2.10. Problem Çözme Becerileri (Matematiksel problem çözmeden çatışma çözmeye kadar detaylandırılabilir.)
 - 2.2.11. Eleştirel Düşünme Becerileri
 - 2.2.12. *Yaratıcılık (Yenilikçilik) ve Bilimsel Araştırma Becerileri
 - 2.2.13. Veri Okuryazarlığı
 - 2.2.14. Sürdürülebilirlik ve İleri Dönüşüm
 - 2.3. **Toplumsal Yaşam Becerileri**
 - 2.3.1. Sevgi, Saygı, Adalet ve Hoşgörü Kazanımları
 - 2.3.2. Ahlakî ve Etik Değerler
 - 2.4. **Değerler Eğitimi**
 - 2.4.1. Okul Hizmetlerine Katılım (temizlik, bakım vb.)
 - 2.4.2. Sosyal Sorumluluk Çalışmaları
 - 2.5. **Ölçme ve Değerlendirme**
 - 2.5.1. Okul Sınavları
 - 2.5.2. Ulusal Sınavlar
 - 2.5.3. Ulusal ve Uluslararası Faaliyetlerde Alınan Dereceler
 - 2.6. **Sektöre, Üst Öğrenime Hazırlık ve İstihdam**
 - 2.6.1. Atölye Eğitimleri
 - 2.6.2. Staj Eğitimleri
 - 2.6.3. Buluş, Patent, Endüstriyel Tasarım, Marka ve Faydalı Model
 - 2.6.4. Mesleki Alan Etkinlikleri
 - 2.6.5. Mesleki Eğitime Katkı Sağlayacak İş Birlikleri
 - 2.6.6.
 - 2.7. **Rehberlik**
 - 2.7.1. Eğitsel Rehberlik
 - 2.7.2. Mesleki Rehberlik
 - 2.7.3. Kişisel Rehberlik
 - 2.7.4. Oryantasyon
 - 2.7.5. Aile rehberliği

- 3. Kurumsal Kapasite**
 - 3.1. Fiziksel İmkânlar ve Donatım**
 - 3.1.1. Derslikler
 - 3.1.2. Spor Salonu
 - 3.1.3. Kütüphane
 - 3.1.4. Çok amaçlı Salon
 - 3.1.5. Öğretmenler Odası
 - 3.1.6. İdari Bölümler
 - 3.1.7. Okul Bahçesi
 - 3.1.8. Atölyeler
 - 3.1.9. Laboratuvarlar
 - 3.1.10. Yatakhane/Pansiyon
 - 3.1.11. Yemekhane
 - 3.1.12. Tuvaletler
 - 3.1.13. Oyun Alanları
 - 3.1.14. Bilişim Sınıfları
 - 3.2. Mali Yönetim**
 - 3.2.1. Döner Sermaye Gelirleri
 - 3.2.2. Mal ve Hizmet Alımları
 - 3.2.3. Enerji Verimliliği
 - 3.2.4. Kaynak Tasarrufu
 - 3.3. İnsan kaynakları**
 - 3.3.1. Öğretmenlerin Mesleki Gelişimi
 - 3.3.1.1. Okul Temelli Mesleki Gelişim Faaliyetleri
 - 3.3.1.2. Öğretmen Bilişim Ağı
 - 3.3.1.3. Mahalli Hizmet İçi Eğitimler
 - 3.3.1.4. Aday Öğretmenlik
 - 3.3.1.5. Mentörlük ve Koçluk
 - 3.3.1.6. Ulusal ve Uluslararası İyi Uygulama Örnekleri
 - 3.3.1.7. Personel Ödül Yönetimi
 - 3.3.2. Okul Yöneticilerinin Mesleki Gelişimi
 - 3.3.2.1. Öğretmen Bilişim Ağı
 - 3.3.2.2. Mahalli Hizmet İçi Eğitimler
 - 3.3.2.3. Mentörlük ve Koçluk
 - 3.3.2.4. Ulusal ve Uluslararası İyi Uygulama Örnekleri
 - 3.3.3. Destek Personelinin Mesleki Gelişimi
 - 3.3.4. Motivasyon
 - 3.3.5. İş Doyumu
 - 3.3.6. Oryantasyon
 - 3.3.7. Personelin İyi Olma Hali
 - 3.4. Organizasyon**
 - 3.4.1. Görev Dağılımı
 - 3.4.2. Kurul ve Komisyonlar
 - 3.4.3. Okul Aile Birliği
 - 3.4.4. Katılımcılık
 - 3.4.5. Şeffaflık ve Hesap Verebilirlik
 - 3.4.6. İzleme ve Değerlendirme
 - 3.4.7. Bilgi ve İletişim Teknolojilerinden Yararlanma
 - 3.4.8. Öğrenci İşlerinin Yönetimi
 - 3.4.9. Kurum İçi İletişim
 - 3.4.10. Okul Toplum İlişkileri
 - 3.4.11. Kurumlar Arası İletişim ve İş Birliği
 - 3.5. Okul Sağlığı ve Güvenliği**
 - 3.5.1. Kantin
 - 3.5.2. Tuvaletler
 - 3.5.3. Temizlik ve Hijyen Farkındalığı
 - 3.5.4. Sağlıklı Beslenme ve Obezite
 - 3.5.5. Bulaşıcı Hastalıklar
 - 3.5.6. Bağımlılıkla Mücadele
 - 3.5.7. Gıda Güvenliği
 - 3.5.8. Okul Çevresi Güvenliği
 - 3.5.9. İş Sağlığı ve Güvenliği (Okul Kazaları, Atölye Denetimleri vb.)
 - 3.5.10. Zorbalık ve Şiddet
 - 3.6. Sivil Savunma**
 - 3.6.1. İlk Yardım ve Acil Durum
 - 3.6.2. Afet riski azaltma
 - 3.6.2.1. Deprem
 - 3.6.2.2. Sel
 - 3.6.2.3. Heyelan
 - 3.6.2.4. Yangın
 - 3.6.2.5. Çığ
 - 3.6.2.6. Salgın hastalıklar

EK-3 İzleme ve Değerlendirme Şablonu

2024-2025 Eğitim Öğretim Yılı Stratejik Plan İzleme ve Değerlendirme Tablosu					
A1	Stratejik Planda yapılması öngörülen hedeflerin revize edilip güncellenmesi				
H1.1	Belirlenen hedeflerin ne oranda gerçekleşip gerçekleşmediğini değerlendirmek.				
Sorumlu Birim	Okul Müdürlüğü ve Öğretmenler				
Performans Göstergesi	Hedefe Etkisi (%)	Plan Dönemi Başlangıç Değeri *(A)	İzleme Dönemindeki Yıl Sonu Hedeflenen Değer (B)	İzleme Dönemindeki Gerçekleşme Değeri (C)	Performans (%) (C-A)/(B-A)
PG 1.1.1 Her dönem sınıf velilerine yönelik düzenlenen etkinlik sayısı					
PG 1.1.2 En az bir aile eğitimi alan veli oranı (%)					
Hedefe İlişkin Değerlendirmeler					

* 2024-2028 dönemini kapsayan stratejik plan için 2023 yılsonu değeridir.

**Her yılın ilk altı ayında, ilgili hedefe ait performans göstergelerinin performans düzeyi dikkate alınarak izlemenin yapıldığı yılın sonu itibarıyla hedeflenen değere ulaşıp ulaşılamayacağını analizi yapılır. Hedeflene değere ulaşılmasını engelleyecek hususlar ve riskler varsa değerlendirilir. Hedeflenen değere ulaşılmasını sağlayacak temel tedbirler kısaca yer verilir.

*PG 1.1.1'in performansının hedefe etkisinin çarpımı ile PG 1.1.2'nin performansının hedefe etkisinin çarpımları sonucunun toplanmasıyla elde edilir. $(\%100 \times \%60) + (\%70 \times \%40) = \%60 + \%28 = \%88$

GÜNDÜZLÜ İLK VE ORTAOKULU MÜDÜRLÜĞÜ STRATEJİK PLAN ÜST KURULU İMZA SİRKÜSÜ

5018 sayılı Kamu Mali Yönetimi ve Kontrol Kanunu ve diğer mevzuatın zorunlu kıldığı Gündüzlü İlk ve Ortaokulu Müdürlüğü 2024-2028 Stratejik Planı ilgili birimlerin katkısıyla hazırlanmış ve 01.01.2023 tarihi itibariyle yürürlüğe girmeye hazır hale getirilmiştir.

Stratejik planın uygulamaya geçebilmesi için kurum yöneticilerinin planda yer alan tüm amaç, hedef ve faaliyetleri benimsedikleri ve uygulama yükümlülüklerini kabul ettiklerini imza karşılığı beyan etmeleri gerekmektedir.

Buna göre tüm yöneticilerin aşağıdaki ifade doğrultusunda stratejik planı İnegöl İlçe Milli Eğitim Müdürlüğü Makamına gönderilmek üzere imzalamaları gerekmektedir.

“Gündüzlü İlkokulu ve Ortaokulu Müdürlüğü’nün 2024-2028 yılları arasında kapsayan stratejik planını inceledim, tüm stratejik planın stratejik amaçlar doğrultusunda uygulanması ile ilgili sorumluluk alanıma giren amaç hedef ve faaliyetlerin yürütülmesi konusunda tüm yasal sorumlulukları kabul ediyorum”

STRATEJİK PLAN ÜST KURULU			
SIRA NO	ADI SOYADI	GÖREVİ	İMZA
1	Mustafa UĞUZ	OKUL MÜDÜRÜ	
2	Musa İNCİ	MÜDÜR YARDIMCISI	
3	Mesut KOCACAN	ÖĞRETMEN	
4	Mehmet SEVİNÇ	OKUL AİLE BİRLİĞİ BAŞKANI	
5	Özgür USLU	OKUL AİLE BİRLİĞİ YÖNETİM KURULU ÜYESİ	

T.C
İNEGÖL KAYMAKAMLIĞI
Gündüzlü İlk ve Ortaokulu Müdürlüğü

Sayı : 67638397-602.04/
Konu : 2024-2028 Stratejik Planı.

İlgi : Millî Eğitim Bakanlığı Strateji Geliştirme Başkanlığının 06/10/2022 tarih ve 60162336 (2022/21 No'lu Genelge) sayılı yazısı.

İNEGÖL İLÇE MİLLÎ EĞİTİM MÜDÜRLÜĞÜNE

Kalkınma planları ve programlarında yer alan politika ve hedefler doğrultusunda, kamu kaynaklarının etkili, ekonomik ve verimli bir şekilde elde edilmesi ve kullanılmasını, hesap verilebilirliği ve saydamlığı sağlamak üzere kamu mali yönetiminin yapısını ve işleyişini, raporlanmasını ve mali kontrolü düzenlemek amacıyla çıkartılan 5018 sayılı Kamu Mali Yönetimi ve Kontrol Kanunu'nun 9 uncu maddesinde;

“Kamu idareleri; kalkınma planları, programlar, ilgili mevzuat ve benimsedikleri temel ilkeler çerçevesinde geleceğe ilişkin misyon ve vizyonlarını oluşturmak, stratejik amaçlar ve ölçülebilir hedefler saptamak, performanslarını önceden belirlenmiş olan göstergeler doğrultusunda ölçmek ve bu sürecin izleme ve değerlendirmesini yapmak amacıyla katılımcı yöntemlerle stratejik plan hazırlarlar” denilmektedir.

Bakanlığımız, Türk eğitim sistemini düzenleyen mevzuat ile birlikte, eğitim sistemi için referans bir politika belgesi niteliğinde olan ve Türkiye'nin AB vizyonuna uygun olacak şekilde hazırlanan “Millî Eğitim Bakanlığı 2024-2028 Stratejik Planı” Bakan Onayı ile 01 Ocak 2023 tarihi itibarıyla uygulamaya konulmuştur

Millî Eğitim Bakanlığı 2024-2028 Stratejik Planı ile aynı süreçte ve eş zamanlı olarak merkez teşkilatı birimleri ile İl Millî Eğitim Müdürlükleri de beş yıllık stratejik planlarını hazırlayarak uygulamaya koymuşlardır.

Bakanlığımız Stratejik Planı (2024-2028) ve İl Millî Eğitim Müdürlükleri stratejik planlarının uygulamaya girmesiyle bu planlara uyumlu olarak İlçe Millî Eğitim Müdürlükleri ve okul/kurum Müdürlüklerinin de stratejik plan hazırlamaları ilgi Genelge ile uygun görülmüştür.

Stratejik yönetim anlayışının İl, İlçe Millî Eğitim Müdürlükleri ve okul/kurumlarımıza yayılması ve bu suretle yönetim uygulamalarımızda yeni bir kültürün oluşturulması amaçlanmaktadır.

Makamlarınızca da uygun görüldüğü takdirde, 2024-2028 yıllarını kapsayan Gündüzlü İlk ve Ortaokulu Müdürlüğü Stratejik Planı'nın uygulamaya konulmasını olurlarınıza arz ederim.

Mustafa UĞUZ

Okul Müdürü

OLUR

...../...../2024

Halil İbrahim ZENGİN
İlçe Millî Eğitim Müdürü